



*Gerard Brouwers*

*Kleine Rietgans*



*foto Gert Jan Zantboer*

*Ijsvogel*



*Jeroen van Kruiningen*

*Kleine Jager*

*Kuifmees*



VOGELWERKGROEP BERGEN OP ZOOM

# Veerkracht

DIGITAAL  
[www.vwgboz.nl](http://www.vwgboz.nl)

maart 2023

*Broedvogels en zoogdieren  
van Landgoed Bieduinen*

*het bufferbekken van  
de Kreekraksluizen*

*Twifels over Sovon schattingen  
Markiezaat*

*Nachtzwaluwen op  
de Brabantse Wal*

*foto: Ria Hogerwaard*

**Inhoud**

**pagina**

Vogelwerkgroep Bergen op Zoom . . . . .	1	Sovon schattingen watervogels in het Markiezaat <i>Hidde Bult</i> . . . . .	22
Van de Voorzitter <i>Hidde Bult</i> . . . . .	2	Fotowedstrijd . . . . .	27
Broedvogels en zoogdieren van Landgoed Bieduinen op de Brabantse Wal tussen 1992 en 2021 <i>Hidde Bult</i> . . . . .	3	Nachtzwaluwen op de Brabantse Wal in 2022 <i>Hidde Bult</i> . . . . .	30
Jubileumdiner Vogelwerkgroep Bergen op Zoom . . . . .	14	Verslag Landelijke Sovondag 2022. . . . .	38
Het belang van het bufferbekken van de Kreekraksluizen voor watervogels <i>Hidde Bult</i> . . . . .	16	Colofon . . . . .	39
Excursie Dintelse Gorzen <i>Ria Hogerwaard</i> . . . . .	19		

**Vogelwerkgroep Bergen op Zoom**



*Excursie naar de Dintels Gorsen foto: Ingrid Donga*

**Vogelwerkgroep Bergen op Zoom** werd statutair opgericht in 1992, maar bestaat al sedert ongeveer 1982. Zij heeft als doel het bestuderen van in het wild levende vogels ter bescherming en behoud van deze dieren en hun leefgebieden. Dit gebeurt door het organiseren van tellingen, al dan niet in samenwerking met landelijke, provinciale of regionale organisaties, waarbij gegevens van vogels worden verzameld, uitgewerkt, gearchiveerd en zo mogelijk gepubliceerd, liefst in het eigen tijdschrift *Veerkracht*. Daarnaast worden informatieve vergaderingen met lezingen gehouden en steun gegeven aan initiatieven ter bevordering van natuurbehoud in het algemeen en vogelbescherming in het bijzonder. Regelmatig worden excursies gehouden waarbij vogel- en natuurstudie voorop staan.

## Van de Voorzitter

Wat staat er zoal in de 27e jaargang van de Veerkracht? Allereerst vierde de VWG Bergen op Zoom in 2022 haar veertigjarig jubileum. Ter gelegenheid van dat feest organiseerde het bestuur een fotowedstrijd. Die won Ria Hogerwaard met haar foto van een Kuifmees. Ton Bakker maakte een collage van alle ingezonden foto's. Die vind je in dit nummer, net als mijn speech over veertig jaar VWG.

Ook dit jaar organiseerden we zoals steeds tellingen en excursies. Voor deze Veerkracht schreef Ria Hogerwaard een verslag over de geslaagde excursie naar de Dintelse Gorzen.

In 2022 spanden enkele leden zich in voor de vijfjaarlijkse Nachtzwaluwcensus in het gehele Natura 2000-gebied "Brabantse Wal". Een enorme klus. Ten opzichte van de vorige peiling in 2017 liep de stand wat achteruit. In gebieden van Brabants Landschap, het Ministerie van Defensie en Staatsbosbeheer vonden we ruwweg evenveel territoria. Maar, opvallend was de afname in terreinen van Natuurmonumenten in Grenspark Kalmthoutse Heide. Over de verklaring voor dat verlies gaat een artikel in dit nummer.

Vanaf 1983 telt de VWG al watervogels in het Markiezaatsmeer, een Natura 2000-reservaat van Brabants Landschap. Het reservaat kampt al een tijdje met interne en externe problemen. Intern is troebel water al decennia een bron van zorgen. Extern zijn er de laatste jaren weer frequent verstoringen door vliegtuigen. Dat zijn vooral Chinook helikopters die van en naar vliegbasis Woensdrecht vliegen. Met Roland-Jan Buijs, die "wetlandwacht" is van Vogelbescherming Nederland (VBN), gingen we daarover in overleg met Erik de Jonge (beheerder) en vertegenwoordigers van VBN. VBN suggereerde dat de VWG de problemen moest aankaarten bij het Ministerie van Defensie.

Een goed idee, maar dan moet wel vaststaan dat watervogels het nu slechter zijn gaan doen. En daar zit een probleem. De seizoengemiddelden die Sovon Vogelonderzoek Nederland berekent op grond van onze cijfers vallen namelijk 50 tot 300% hoger uit dan de gemiddelden van de aangeleverde getallen! Dat speelt o.a. bij Bergeend, Fuut, Krakeend, Lepelaar, Fuut en vooral Meerkoet en Tafeleend. Zo zien wij die laatste twee nog amper, maar volgens Sovon komen ze nog ruim voor. In een artikel in deze Veerkracht wordt uitgelegd hoe dat komt. Sinds 2000 telt de VWG alleen in de oneven maanden. Sovon gebruikt een algoritme om schattingen te maken voor de niet-getelde, even maanden. En dat gaat vaak volledig mis!

Sovon reageerde nog niet op mijn vraag om de schattingen voor even maanden helemaal weg te laten. Maar, de afwijkingen tussen telreeksen moeten wel geëlimineerd worden voor de VWG een eventuele afname van de watervogels kan aankaarten bij het Ministerie van Defensie of andere instanties. Om die reden tellen we in het lopende seizoen 2022/23 ook in even maanden de watervogels. Tot nu toe lukt dat nog. Ik ben benieuwd of de uitkomsten onze trends of die van Sovon zullen steunen.

Overall borrelen plannen op om de elektriciteitsproductie te verduurzamen. Niet zelden tasten zulke "groene" projecten de natuur of leefomgeving aan of kosten ze direct vogelleven. Zo vatte Reimerswaal het plan op om het bufferbekken naast de Kreekraksluizen vol zonnepanelen te leggen. In het verleden telden we op dat water, dat ooit als recreatieplas werd gebruikt, flink wat watervogels. In dit nummer leest u of een toekomstig tapijt zonnevloten veel effect zal hebben op pleisterende vogels.

Dit jaar kreeg stikstofdepositie eindelijk volop landelijke aandacht. Het verzuurt de bodem en daardoor spoelen kalk en andere mineralen uit. Door bemesting overwoekeren grassen en mossen stuifzand en heide. Tegelijk verdwijnen andere planten en insecten. Een insectendieet is essentieel voor pullen of volwassen individuen van Korhaan, Patrijs, Wulp, Geelgors en Tapuit. Vooral door stikstofdepositie en verdroging sterven ze uit. Toen de VWG werd opgericht nestelden al die schitterende heidevogels nog in de regio Bergen op Zoom!

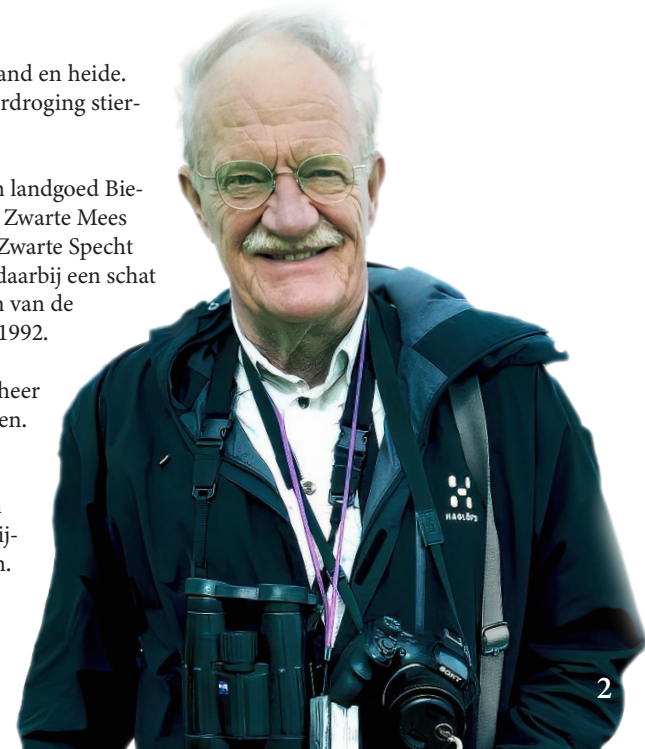
In bossen spelen dezelfde rampzalige processen. Door bodemverzuring en verdroging worden berken en Zomereik ziek en sterven. Over de gevolgen daarvan gaat het in een artikel over broedvogels van landgoed Bieduinen. Kalktekorten door bodemverzuring leiden tot te dunne eischalen, gebroken botten en sterfte bij kuikens van vogels als Koolmees en Sperwer. De Sperwer viel ook weg uit de Bieduinen, Kuif- en Zwarte Mees namen af. Door vermesting tieren struiken en grassen en dat bezorgt het bos een koeler microklimaat. Dat is ongunstig voor mieren. Al eerder rapporteerden we de afname van zowel Rode Bosmier als Zwarte Specht op de Brabantse Wal. Het belang van Rode Bosmieren als krachtvoer voor jonge Zwarte Spechten bleek in een voedselstudie waaraan de VWG meewerkte. Een man met zender in de Bieduinen leverde daarbij een schat aan gegevens op. Op dat landgoed worden berken en Zomereiken ziek en sterven, zoals overal op de Brabantse Wal. Daarvan profiteren Bonte Vliegenvanger, Kleine en Middelste Bonte Specht. Ze leven van de insecten die specifiek op de stervende loofbomen afkomen. Maar onder meer Havik, Hout- en Holenduif, Matkop, Fluit, Grote Lijster, Gekraagde Roodstart en Kruisbek verdwenen of namen af sinds 1992.

Op 15 maart 2023 kun je zelf iets doen om stikstofdepositie en verdroging tegen te gaan. Dan zijn verkiezingen van Provinciale Staten en Waterschap. Dat zijn de belangrijkste instanties wat betreft beheer van Natura 2000-reservaten of het terugdringen van stikstof en verdroging. Geef je stem daarom aan een politieke partij die een consistent natuurgericht beleid voerde in de Brabantse Provinciale Staten. Dat waren D66, GroenLinks en de Partij voor de Dieren.

Waterschap Brabantse Delta doet nog onvoldoende om neerslag vast te houden en verdroging tegen te gaan. Het laat landbouwers op de Brabantse Wal ook ongebreideld grondwater oppompen. Geen wonder dat bos en hei verdrogen en veel vennen droogvielen. Terwijl de Brabantse Wal tot 1970 de grootste vennen van Nederland had! De belangen van het drinkwaterbedrijf Evides en landbouw blijken steeds te prevaleren boven natuurwaarden. Water-Natuurlijk is een partij die klimaat en natuur wel vooropstelt. Ze wordt o.a. gesteund door Vogelbescherming, IVN, BMF en Natuurmonumenten. En ter informatie, je kunt kiezen uit twee leden op hun kandidatenlijst: Joep Rooijmans (10) en op gepaste afstand ikzelf (48).

Kortom: ga op 15 maart tweemaal stemmen en denk daarbij aan natuur en vogels!

Putte, 2 maart 2023



# Broedvogels en zoogdieren van Landgoed Bieduinen op de Brabantse Wal tussen 1992 en 2021

Hidde Bult

*In 2021 is Landgoed Bieduinen voor de vijfde maal op broedvogels onderzocht. Van 50 soorten zijn samen 1221 territoria gevonden. Sinds 1992 verschenen Houtsnip, Kleine en Middelste Bonte Specht, Tuinfluiter, Bonte Vliegenvanger, Goudvink, Appelvink en Wielewaal. Tien soorten uit 1992 ontbraken echter: Sperwer, Fazant, Zomertortel, Rans- en Steenuil, Fluiter, Matkop, Ekster, Spreeuw en Sijs.*

*Struikbewoners namen sterk toe en tegelijk liepen vogels van bos met open kruid- en struiklagen, zoals Fluiter en Grote Lijster, flink terug. Soorten van bos op vochtige bodem verloren zelfs meer dan 90%: van de 37 territoria in 1992 bleven er nog drie over in 2021. Tegelijk stegen soorten met voorliefde voor stervend loofhout spectaculair: in 1992 ontbraken Bonte Vliegenvanger en Kleine Bonte Specht, in 2021 bezetten ze 30 territoria. Anderzijds namen vogels die op boerenland foerageren met bijna 50% af. Veel van die ecologische veranderingen verlopen sneller dan in de rest van Nederland.*

*Al met al illustreert de dynamiek van de avifauna de rampzalige gevolgen van de combinatie van overmatige wateronttrekking (verdroging) en atmosferische stikstofdepositie (vergrassing, verstruiking, loofboomsterfte) op de Brabantse Wal.*

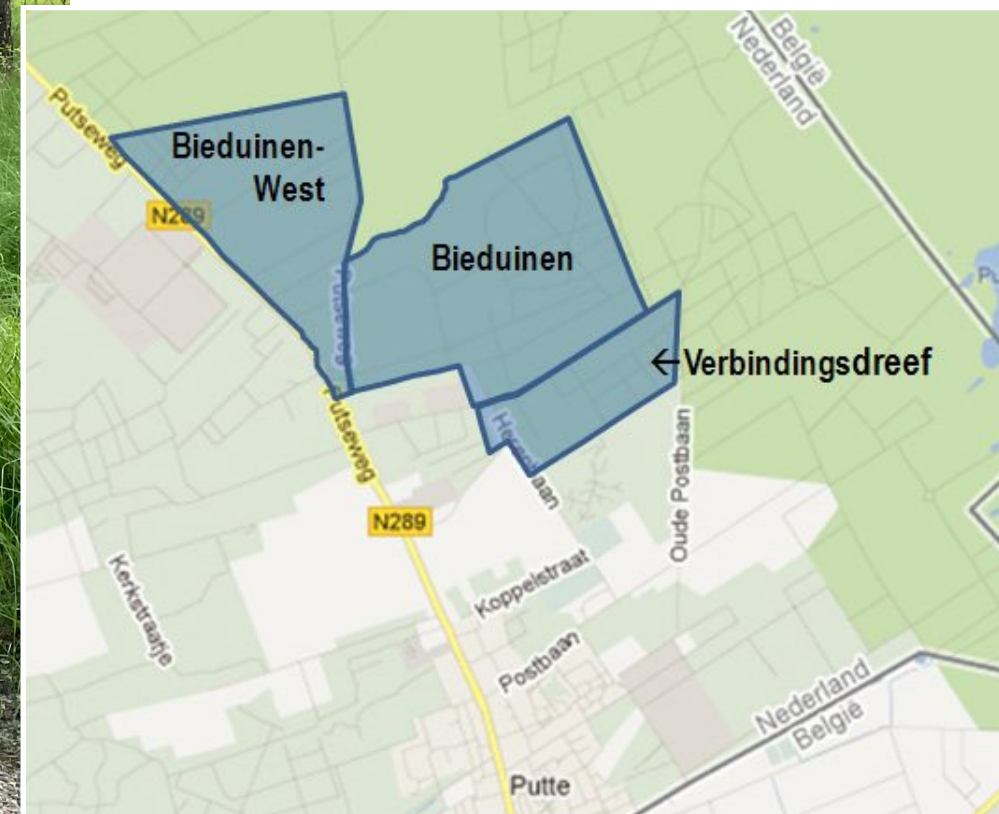


Vergassing bij Grenspark wandelroute Mier  
Foto Hidde Bult

## Inleiding

Landgoed Bieduinen maakt deel uit van Grenspark 'De Kalmthoutse Heide' en ligt bij Putte (Figuur 1) in het Natura 2000-gebied 'De Brabantse Wal'. Voor de vijfjaarlijkse monitoring van het Grenspark (Bonte 2016, Bult 2011, Kraaijeveld & Bult 2019, Ledegen 2011) is het opgedeeld in de delen Verbindingsdreef (Vog 15, 40 ha), Bieduinen (Vog 16, 128 ha) en Bieduinen-West (Vog 17, 84 ha). Tot 2000 was het landgoed grotendeels gesloten voor publiek, sindsdien geldt dat alleen voor de omgeving van het landhuis. Dat is in gebruik bij de Stichting Titurel. De Bosgroep Zuid-Nederland beheert het meeste bos, delen van de Bieduinen-West en de Verbindingsdreef zijn in bezit van Natuurmonumenten. In de winter na het vorige onderzoek (2015) zijn percelen Grove dennen gedund in het westen. Van de clusters jonge loofbomen, die daarvoor al waren geplant om een natuurlijker bos te krijgen, is slechts een klein deel aangeslagen.

**Figuur 1.** Ligging van de telgebieden in Grenspark 'Kalmthoutse Heide' bij Putte in het uiterste zuidwesten van Noord-Brabant. (Google Maps®)





**Bieduinen: door de hete zomers bleven slechts weinig aangeplante loofbomen in leven**



**Beukenbos: favoriete broedlocatie voor de Zwarte Specht**

### **Verdroging en stikstofdepositie**

De Brabantse Wal kampt al sinds 1970 met verdroging. Dat komt door overmatige grondwateronttrekking voor beregning en drinkwaterproductie in combinatie met te diepe ontwatering van het agrarisch gebied (Aggenbach & Jalink 2007). Hydrologen vinden het dan ook onbegrijpelijk dat waterschap Brabantse Delta zelfs in ultra-droge zomers als 2018, 2019 en 2020 nog steeds beregning door landbouwers blijft toestaan (Voorn & Geujen 2019). Verder wordt de bodem aangetast door atmo-

sferische stikstofdepositie. De depositie - voor 61% afkomstig van landbouw en industrie uit België - ligt vier tot zes keer boven de kritische grens (Aggenbach & Jalink 2007). De overdaad aan nitraten stimuleert struikgroei en vergrassing (Bult 2011, Kraaijeveld & Bult, 2019). De stikstofverbindingen hebben ook een verzurend effect op de bodem (Van den Burg et al. 2015, Nijssen et al. 2014). Dat bevordert uitspoeling van calcium (Ca), magnesium (Mg) en kalium (K) en tegelijk verhogen daardoor de concentraties aan toxische metalen, vooral aluminium.

Daardoor treedt ernstige eikensterfte op in 20 procent van de zuidelijke zandbossen (Van den Burg et al. 2015, Nijssen et al. 2014). Om na te gaan of die verdroging en stikstofdepositie effecten hebben op de avifauna, zijn de soorten ingedeeld in ecologische groepen (Sierdsema 1995). Daarmee kunnen we zien of dieren met een voorkeur voor vochtige bodems, struikgewas of stervend loofhout sneller toe- of afnemen dan in de rest van Nederland.



De winter van 2020-21 was zacht, maar vanaf 10 februari was er een week met strenge vorst en veel sneeuw. Eind februari was buitengewoon zacht, maart was zonnig, maar erg fris. April en mei waren vaak guur met veel neerslag. Daardoor arriveerden veel zomergasten twee weken later dan normaal. In juni werd het warmer: het werd één van de zonnigste en warmste juni maanden ooit. De gemiddelde tijdbesteding in 2021 benaderde met 20,9 min/ha de inspanningen van 1992 (Tabel 1).

### Resultaten

De automatische clustering resulteerde in 1221 territoria van 50 soorten. In 1992 waren het 46 soorten met 1102 territoria. Sinds 1992 steeg het aantal soorten in Bieduinen-West van 36 naar 45 en evenaarde daarmee de score van de Bieduinen. Voor het eerst voldeden Koekoek en Zwarte Specht aan de territoriumcriteria in de Bieduinen-West. Maar, beide soorten verplaatsen zich over grote afstanden en zijn van verre te horen. Het valt dan ook niet uit te sluiten dat ze elk slechts één territorium hadden. Voor de Koekoek voldeed zelfs een derde territorium in de Verbindingsdreef aan de Sovon criteria. Maar, omdat potentiële waardvogels (Gekraagde Roodstaart en Heggenmus) hier schaars zijn, is het aannemelijker dat het een vogel was die ook de Bieduinen bezocht.

Van 1992 tot heden zijn 63 broedvogelsoorten vastgesteld. In 2021 waren Houtsnip, Middelste Bonte Specht, Putter, Tuinfluiter en Wielewaal nieuwkomers, net als een Turkse Tortel met een territorium op de grens van bos en bungalowpark. De komst van de eerste drie was geen verrassing want ze nemen al enige jaren toe op de Brabantse Wal.

Twaalf soorten (Bosuil, Kleine Bonte Specht, Heggenmus, Zanglijster, Zwartkop, Tjiftjaf, Vuurgoudhaan, Bonte Vliegenvanger, Boomkruiper, Groenling, Goudvink en Appelvink) leefden sterk op sinds 1992, terwijl vier soorten (Koekoek, Boompieper, Goudhaan en Boomklever) matig toenamen. Daarentegen namen negen soorten (Havik, Nachtzwaluw, Zwarte Specht, Boomleeuwrik, Fitis, Grauwe Vliegenvanger, Zwarte Mees, Zwarte Kraai en Kneu) af en vijf soorten (Holenduif, Gekraagde Roodstaart, Grote Lijster, Kauw en Kruisbek) namen zelfs sterk af. Tien soorten ontbraken in 2021 of al eerder: Sperwer, Zomertortel (1992 4 paar), Ransuil (1992 3 paar), Steenuil, Matkop (1992 19 paar), Fluiter (1992 5 paar), Ekster (1992 3 paar), Spreeuw en Sijs (1992 3 paar). De balans sinds 1992 komt uit op 24 verliezers, 22 winnaars, 14 soorten die minder dan 25% schommelden en 3 soorten (Roodborsttapuit, Witte Kwikstaart en Boerenzwaluw) die één seizoen present waren.



Zwarte Mees

foto Hans Zoeter

### Natura2000 en "Rode lijsters"

Van de vijf broedvogels met Natura 2000-instandhoudingdoelen voor de Brabantse Wal komen Zwarte Specht, Nachtzwaluw en Boomleeuwrik voor. Twaalf broedvogels van de laatste Nederlandse Rode Lijst (Van Kleunen et al. 2017) zijn ooit aangetroffen: Boomvalk (1994 en 2012 in Bieduinen-West, Bult 2011), Zomertortel, Koekoek, Steenuil, Ransuil, Wielewaal, Matkop, Zwarte Mees, Boerenzwaluw, Grote Lijster, Grauwe Vliegenvanger en Kneu. Het worden er allengs wel minder: negen soorten in 1992, zeven in 2005, zes in 2010, vijf in 2015 en zes in 2021. Van dat zestal namen Grote Lijster, Grauwe Vliegenvanger, Zwarte Mees en Kneu ook nog af in aantal. Nachtzwaluw, Groene Specht en Gekraagde Roodstaart stonden ooit op oudere versies van de Rode Lijst, maar werden afgevoerd na herstel van hun landelijke populatie.

### Recreanten en militairen

Het aantal wandelaars en trimmers per uur (met cijfers voor Verbindingsdreef, Bieduinen en Bieduinen-west) was 1,01 (1,42, 1,26 en 0,39), het aantal honden per uur was 0,92 (1,53, 1,16 en 0,18)), het aantal loslopende honden per uur was 0,60 (0,79, 0,90 en 0,04) en het aantal ruiters per uur was gelukkig slechts 0,02 (0, 0,05 en 0). Een pad wordt namelijk slecht begaanbaar na de passage van een paar ruiters. Mountainbikers reden er wat meer, waaronder wereldkampioen Mathieu van

der Poel; hun aantal per uur was 0.14 (0, 0,21 en 0,11).

Ten opzichte van 2021 was het aantal wandelaars per uur hoger dan in 2015 (0,36) of 2010 (0,86), maar wat lager dan in 2005 (1,55). Ook kwamen er vaker mountainbikers per uur (0,14) dan in 2015 (0,08), maar niet ten opzichte van 2010 (0,44) of 2005 (0,90). Bovenstaande vergelijkingen gaan deels mank omdat het onderzoek in 2005 en 2010 vooral in weekend en op feestdagen gebeurde, maar in 2021 en 2015 vaker op werkdagen.

Bij de plaquettes Bieduinen I en II was een groot militair bivak ingericht op woensdag 26-05, donderdag 27-05, dinsdag 08-06, donderdag 24-06, vrijdag 25-06, vrijdag 16-07 en dinsdag 20-07. Militaire oefeningen werden opgemerkt op 27-05 met geweesalvo's om 6:10 en 7:00 en aanhoudende vuurgevechten met ontploffingen nabij Kraaijberg vanaf 9:00 uur. Donderdag 24-06 reden er veel militaire terreinwagens in de Bieduinen-West, iets minder druk verkeer was er op dinsdagavond 20-07.

### Bespreking

De vogels zijn ingedeeld in ecologische soortgroepen (Sierdsema 1995). De belangrijkste categorieën voor bossen zijn vermeld in Tabel 2.

#### 603. *Grasmusgroep: struwelen, opslag en zeer jong bos, bosranden met struiken.*

Deze groep kende tegenstrijdige ontwikkelingen per sector. Dat komt door verschillen in beheer. In de Bieduinen en de Bieduinen-West werden percelen gedund. Die verjonging trok meer Heggenmussen (Figuur 2) en Fitissen aan ten opzichte van 1992. Juist het omgekeerde gebeurde bij de Verbindingsdreef, waar een heideveldje dichtgroeide en aanplanten te oud werden voor de Fitis (Tabel 1).

#### 604 *Winterkoninggroep: jong bos, struiklaag in bossen.*

Deze clan leeft in struiken onder bomen. Sinds 1992 verdubbelde de stand van de Tjiftjaf, de Zwartkop verdrievoudigde zelfs (Figuur 2). Bij de Zwartkop loopt die toename in de pas met de landelijke trend. Ook Zanglijster en Goudvink namen spectaculair toe. De Goudvink vestigde zich pas na 2000. Hij deed het eerst beter dan in de rest Nederland, maar in 2021 was de stand gehalveerd. De evolutie van deze soorten wijst op verdichting van de struiklaag, vooral tussen 1992 en 2005. Dat is in lijn met de hoge atmosferische stikstofdepositie die struiken en jonge bomen sneller laat groeien.



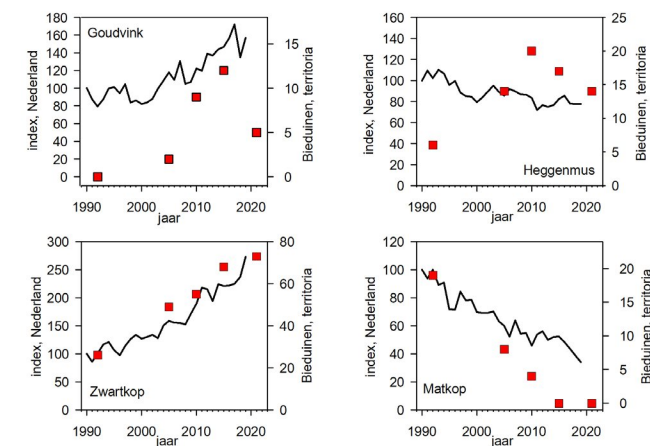
**Tabel 2.** Evoluties van een aantal ecologische vogelgroepen

Vogelgroep	Soort	91/92	2005	2010	2015	2021	Trend	Vogelgroep	Soort	91/92	2005	2010	2015	2021	Trend	
603. Grasmusgroep: struwelen, zeer jong bos, struiken bij bosrand struiken	Fitis	38	37	38	41	26		803 Appelvinkgroep: opgaand bos met loofbomen, vaak liefst vochtig	Appelvink	0	0	1	9	13		
	Heggenmus	6	14	20	17	14			Fluiter	5	0	1	0	0		
	Kneu <sup>RG</sup>	3	3	3	2	2			Grote Lijster	8	3	2	3	1		
	Totaal 603	47	54	61	60	42	~		Houtsnip	0	0	0	0	4		
604 Winterkoninggroep: jong bos, of struiken in bossen	Fazant	4	0	3	1	0		Totaal 803	Wielewaal	0	0	0	0	1		
	Goudvink	0	2	9	12	5				13	3	4	12	19	+	
	Matkop <sup>R</sup>	20	8	4	0	0			804 Grote Bonte Spechtgroep: oud, opgaand loof- of naaldbos met dood hout (holenbroeders)	Boomkruiper	35	58	41	50	73	
	Staartmees	9	9	16	7	7				Grote Bonte Specht	31	36	35	33	33	
	Tjiftjaf	27	29	35	50	58				Spreeuw	7	3	3	1	0	
	Zanglijster	5	23	15	19	13				Zwarte Specht <sup>G</sup>	4	2	1	2	2	
	Zomertortel <sup>R</sup>	4	0	0	0	0			Totaal 804	77	99	80	86	108	+	
Zwartkop	27	49	55	68	73		805 Kleine Bonte Spechtgroep: opgaand bos met loofbomen en veel dood hout (holenbroeders)	Bonte Vliegenvanger <sup>G</sup>	0	7	11	15	24			
Totaal 604	96	120	137	157	156	+		Grauwe Vliegenvanger	9	5	8	11	5			
702. Geelgorsgroep: open bos, bosranden of boomgroepen met kale, zandige bodem	Boomeleeuwrik <sup>G</sup>	5	3	2	2	3			Kleine Bonte Specht	0	2	3	4	6		
	Boompieper <sup>G</sup>	17	14	11	28	27			Middelste Bonte Specht	0	0	0	0	1		
	Gekraagde Roodstaart <sup>G</sup>	24	18	11	18	1		Totaal 805	9	14	22	30	36	++		
	Groene Specht <sup>RG</sup>	2	2	0	2	2		806 Boomklevergroep: zwaar loofhout.	Boomklever <sup>G</sup>	20	27	26	27	36		
	Nachtzwaluw <sup>G</sup>	4	6	2	3	2			Bosuil	0	0	2	3	5		
Ransuil <sup>R</sup>	3	1	0	0	0		Holenduif		21	16	23	12	10			
Totaal 702	55	44	26	53	35	--	Kauw		11	2	1	0	1			
802 Kruisbekgroep: opgaand bos met naaldbomen	Goudhaan	21	44	43	54	38		Totaal 806	52	45	52	42	52	~		
	Kruisbek <sup>G</sup>	3	3	1	1	1		807 Havikgroep: roofvogels van Bossen	Buizerd	4	4	1	2	3		
	Kuifmees <sup>G</sup>	47	51	42	39	45			Havik	2	3	2	2	1		
	Sijs	3	0	0	0	0			Sperwer	3	2	1	1	0		
	Vuurgoudhaan	1	4	6	7	9			Totaal 807	9	9	4	5	4	--	
Zwarte Mees <sup>G</sup>	51	48	27	24	32											
Totaal 802	126	150	119	125	125	~										

De andere clanleden deden het ronduit slecht. De Zomertortel was alleen in 1992 present en is verdwenen als broedvogel van de Brabantse Wal, net als bijna overal in West-Europa. De Fazant is een standvogel die onder druk staat van allerlei agrarische veranderingen en de aanhoudende verdroging (Bult 2006). Verdroging speelt waarschijnlijk ook een hoofdrol bij de complete teloorgang van de Matkop (Bulteel 2013). Andere verklaringen zijn het noordwaarts opschuiven van zijn verspreiding door klimaatopwarming en meer predatie van legsels en broedende vrouwtjes door Grote Bonte Spechten. Veranderd bosbeheer kan ook meespelen (Bult 2018b) omdat werd gestopt met grootschalige vellingen

van dennenpercelen. Het areaal jong bos, waar de voorkeur van de Matkop ligt, nam tussen 1985 en 2010 sterk af op de Brabantse Wal.

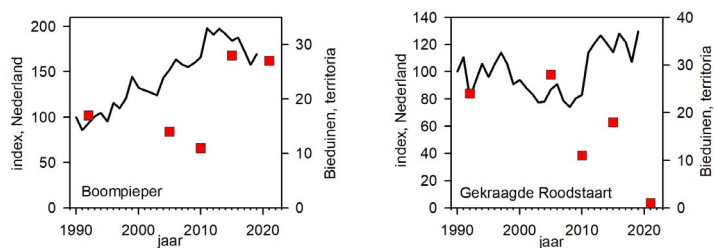
**Figuur 2.** Territoria van Goudvink, Heggenmus, Zwartkop en Matkop (symbolen), bewoners van de struiklaag. De lijnen zijn de Nederlandse broedvogelindices tussen 1990 en 2021, waarbij 1990 gelijk aan 100 is gesteld (bron: Netwerk Ecologische Monitoring, Sovon Vogelonderzoek Nederland & CBS, [www.sovon.nl](http://www.sovon.nl)). Goudvink en Heggenmus namen tussen 1992 en 2010 sterker toe dan in Nederland, om daarna terug te vallen. De Matkop, met een voorkeur voor jong bos op vochtige bodems, nam sneller af dan landelijk en is sinds 2015 uitgestorven.



**702. De Geelgorsgroep: open bos, bosranden en boomgroepen met kale, zandige bodem.**

Een goed vertegenwoordigde groep die tussen 1992 en 2010 met 50% terugviel, mede door dichtgroei van open plekken. In 2015 veerden Gekraagde Roodstaart en Boompieper lokaal op na dunning van dennerpercelen in 2009/10 (Figuur 3). Maar, daarna raakte de Gekraagde Roodstaart in een duikvlucht. In 2021 resteerde slechts één territorium (Bieduinen-West). Eerst was er nog een zangpost in halfopen bos aan de rand van de Bieduinen. Maar, die plek werd verlaten toen de locatie langdurig verstoord werd door militaire bivakken.

De Groene Specht is een mieren-etende standvogel die snel sneuvelt bij strenge vorst. Dat kan verklaren waarom hij in 2010 ontbrak (Tabel 2). De vorstperiode in 2021 deerde hem blijkbaar minder. De Nachtzwaluw wordt frequenter geïnventariseerd als voormalige Rode Lijst-soort (Tabel 3). Rond 1985 bewoonden ze percelen met jonge Corsicaanse dennen in het oosten. Ze zijn momenteel aangewezen op enkele kleine heideveldjes. Na 2000 profiteerden ze van heideherstel door Natuurmonumenten in de Bieduinen-West. Na een maximum rond 2005, liepen ze terug. Het veldje werd in 2022 verlaten omdat Natuurmonumenten zelfs in de broedtijd schapen inschaart voor stootbegrazing. Het terreintje van Natuurmonumenten bij de Verbindingsdreef groeide dicht met dennen en pijpenstrootjes. De Ransuil is na 2005 niet meer aangetroffen bij de integrale karteringen. Maar, in het muizenrijke jaar 2017 is nog wel een succesvol broedsel vastgesteld tijdens Nachtzwaluwonderzoek.



**Figuur 3.** Territoria van Boompieper en Gekraagde Roodstaart (symbolen), bewoners van open bos op droge zandgronden. De lijn geeft de Nederlandse broedvogelindex, waarbij 1990 gelijk aan 100 is gesteld. (bron: Netwerk Ecologische Monitoring, Sovon Vogelonderzoek Nederland & CBS, www.sovon.nl.)

**Tabel 3.** Territoria van Nachtzwaluwen sinds 1985

Jaar	Bieduinen	Bieduinen West (NM)	Verbindingsdreef (NM)	Som
1985	3		0	3
1986	3		0	3
1989	2		0	2
1992	2	1	1	4
1996	1	2	1	4
2002	0	1	2	3
2005	2	2	2	6
2007	0	2	1	3
2010	0	1	1	2
2012	0	2	2	4
2015	0	2	1	3
2017	0	1	1	2
2020	1	1	1	3
2021	1	1	0	2
2022	1	0	0	1

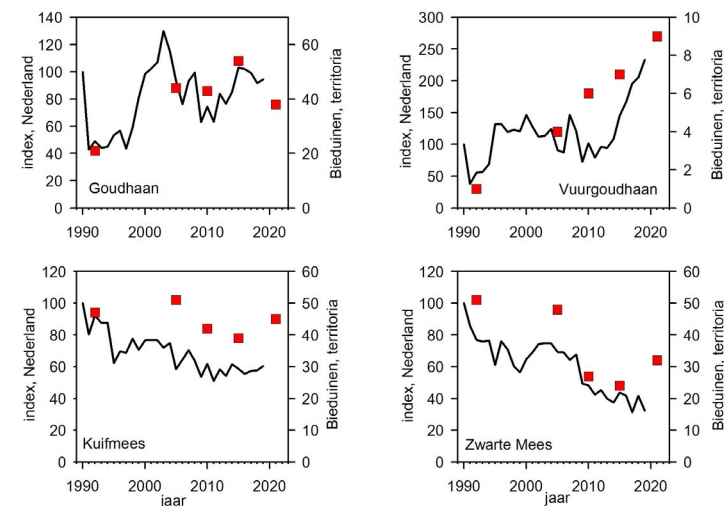
**802. Kruisbekgroep: vogels van opgaand bos met naaldbomen.**

Het dennengilde leefde rond 2005 op en viel daarna terug op het niveau van 1992 (Tabel 2). Op Sijs en Kruisbek valt geen peil te trekken vanwege hun uitermate wisselvallige voorkomen, 2021 was geen topjaar. De stand van de Goudhaan steeg meer dan 150% sinds 1992. Die toename verliep parallel met de fluctuerende landelijke index (Figuur 4). De Vuurgoudhaan kent in het onderzoeksgebied een gestage toename, al blijft het een kleine populatie. Vuurgoudhanen zijn vaak geassocieerd met Douglassparren. Die staan vooral in een vak met leemhoudende bodem in de Bieduinen-West waar ze dan ook de grootste winst boekten. De Kuifmees - met sterke fixatie op Grove dennen - bleef tot 2005 vrij constant, waarna zijn populatie wat kromp. De Zwarte Mees, die liefst sparren bewoont, nam tussen 2005 en 2015 met 50 % af. Die daling verloopt parallel aan de landelijke index (Figuur 4). In 2021 veerde de lokale stand van beide mezen wat op.

**803. Appelvinkgroep: opgaand bos met loofbomen, liefst op vochtige bodem.**

De Appelvink was vorige eeuw nog zeldzaam in West-Brabant en verscheen in 2010 in de Bieduinen. Hij steeg met stip door naar negen territoria in 2021. Twee andere vertegenwoordigers, Grote lijster en Fluiters, doen het echter ronduit slecht. De Grote Lijster zoekt regenwormen en andere ongewervelden in korte, grazige vegetaties. Door de stikstofbelasting overwoekeren Pijpenstrootje en Bochtige Smele bosbo-

dem die daarmee ongeschikt worden voor Grote Lijsters. Aanhoudende verdroging, waardoor regenwormen verdwijnen kan ook meespelen (Bult 2006). Fluiters prefereren bos met een ijle struiklaag, terwijl die alsmar dichter wordt door de overmaat stikstof. In de Bieduinen is lokaal nog wat geschikt habitat beschikbaar. In 2010 zong daar wekenlang een ongepaarde man, maar de soort ontbrak weer in 2015 en 2021. In 2010 kende heel Nederland een invasie van Fluiters (Boele et al., 2012). De Houtsnip verdween rond 1985 als broedvogel uit de bossen bij Putte, net als op de Veluwe (Bijlsma 2014). Houtsnippen houden wel van bodemvegetatie, maar niet van matten van Bochtige smele en Pijpenstrootje. De laatste jaren keert hij terug ondanks voortdurende vergrassing en verdroging. Dat is lastig te verklaren: wellicht profiteert hij van de dikke humuslagen die zich in oudere opstanden vormen of van het vochtiger microklimaat dat stikstofdepositie met zich meebrengt. Tot 1985 huisde een Wielewaal in loofbos bij het landhuis, maar daarna ontbrak hij stevast. Daarom was zijn waarneming de meest verrassende van 2021. Dat jaar zongen Wielewalen op meer plekken bij Putte, wellicht eenmalig.



**Figuur 4.** Territoria van Goudhaan, Vuurgoudhaan, Kuifmees en Zwarte Mees (symbolen). De lijnen geven de Nederlandse broedvogelindex, waarbij 1990 gelijk aan 100 is gesteld. (bron: Netwerk Ecologische Monitoring, Sovon Vogelonderzoek Nederland & CBS, www.sovon.nl). De ontwikkelingen van deze soorten liepen grotendeels in de pas met hun landelijke trends.

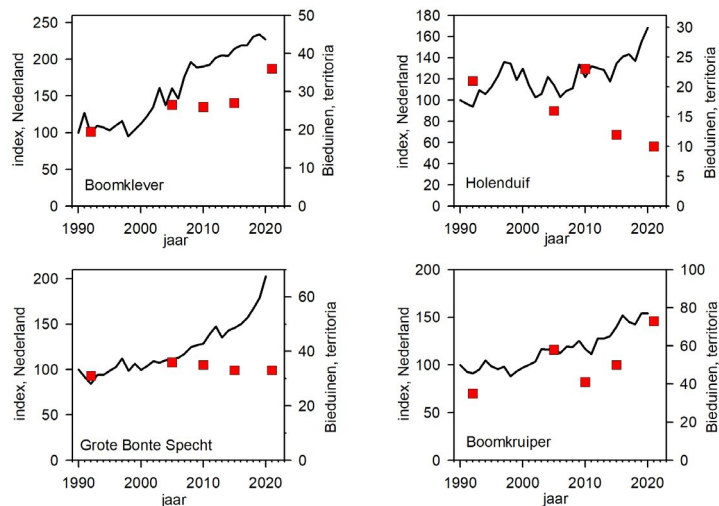
#### 804. Grote Bonte Spechtgroep: oud, opgaand bos met hopen, met voorkeur voor loofhout.

Gezien de toenemende leeftijd van de bossen is een stijging te verwachten. Dat is ook te zien in de landelijke index van de Grote Bonte Specht, maar Landgoed Bieduinen lijkt al jaren verzadigd (Figuur 5). De populatie van de Boomkruiper in de Bieduinen groeit wel parallel aan de landelijke trend. Zijn dipje in 2010 kwam wellicht door extra sterfte in een relatief strenge winter.

Het gaat al jaren beroerd met Spreeuw en Zwarte Specht in Putte (Bult 2006, 2011, 2018a). In 2010 bleef nog één van de drie territoria van de Zwarte Specht over. In 2015 voldeed een tweede, al leek dat te optimistisch doordat Autocluster een te krappe fusieafstand (toen 600 m, nu 1000m) hanteerde. In 2021 voldeed in de Bieduinen-West ook voor het eerst een territorium aan de criteria. De afstand tussen de territoriumkernen bedroeg 1,43 km, maar het is niet uit te sluiten dat het om vogels uit de Bieduinen ging. Want Zwarte Spechten verplaatsen zich over grote afstanden. Dat is schitterend gedocumenteerd door het mannetje in de Bieduinen dat in 2019 een datalogger kreeg (Van Kleunen et al. 2020).

#### 805. De Kleine Bonte Spechtgroep: opgaand bos met loofbomen.

Deze clan omvat hopenbroeders van loofbos, liefst met veel dood (berken) hout. Tussen 1992 en 2021 fluctueerde de Grauwe Vliegenvanger nogal. Dat kan het gevolg zijn van inventarisatieperikelen. Ze zijn onopvallend en hun geluiden kunnen verward worden met pas uitgevlogen jongen van



andere soorten. Kleine Bonte Specht en Bonte Vliegenvanger ontbraken in 1992. Het waren nieuwkomers in 2005 en ze bezetten in 2021 respectievelijk 6 en 24 territoria. Ze nemen sneller toe dan de landelijke index (Figuur 6). Er hangen amper nestkastjes in de Bieduinen en dan is de Bonte Vliegenvanger een indicator voor bos met een overvloed aan natuurlijke nestholten (Sierdema 1995). De sterke groei van beide insectenetters en de komst van de Middelste Bonte Specht, die liefst insecten op dode twijgen van eiken zoekt, reflecteert wellicht de sterfte van loofbomen als Zomereik en berken op de Brabantse Wal. Dat is het gevolg van verdroging en stikstofdepositie (Van den Burg et al. 2015, 2016, Nijssen et al. 2014).

#### 806. Boomklevengroep: zwaar loofhout.

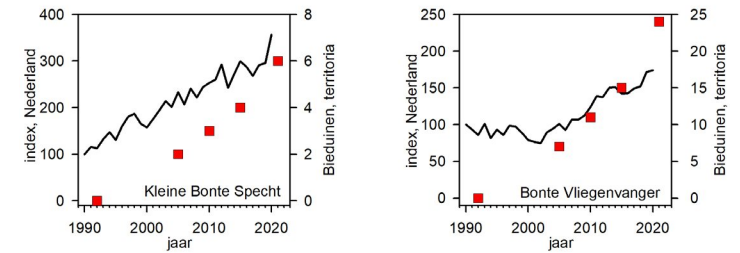
Het zware beukenhout op Landgoed Bieduinen is al decennia een bolwerk voor Boomklevers. Hun totaal steeg niet zoveel (40 %) ten opzichte van 1992, maar er zitten nu wel viermaal zoveel Boomklevers in de Bieduinen-West en de Verbindingsdreef. De Bosuil is voor het eerst in 1999 bij de Bieduinen vastgesteld. Daarna zijn in elk telgebied één of meer Bosuilen gevonden in 2007, 2012, 2015 en 2017 bij zoektochten naar Nachtzwaluwen. Met de BMP-methode lukt het niet om de stand van Bos- of andere uilen vast te stellen (Teixeira en Surminski, 2019). Er huizen vast meer Bosuilen dan het vijftal in 2021. Holenduif en Kauw, die ook in zware Beuken nestelen, zoeken voedsel op akker en weiland. De teloorgang van het boerenland (zie verder) kan verklaren waarom hun stand zo terugliep. Ton Bakker suggereerde dat de komst van de Boommarter Kauw en Holenduif mogelijk ook parten heeft gespeeld.

#### 807. Rovers en Oehoe.

Voor het eerst sinds 1992 ontbraken aanwijzingen voor territoria van de Sperwer. Ook het territorium van de Havik in de Bieduinen-West was verlaten. Het paar van de Bieduinen kwam nog wel op bezoek, maar nestelde in een horst buiten het landgoed. Op de Brabantse Wal lijken de voorspoedjaren van de Havik voorbij, in Noord-Nederland gebeurde dat al eerder. Dat is niet vreemd. Fazant, Houtduif, Kauw (Tabel 1) en Konijn (Tabel 6) - qua biomassa belangrijke Havikspoorvallen - namen deze

**Figuur 5.** Territoria (symbolen) van vogels van zwaar loofhout (Boomkruiper, Holenduif) en van oud bos met hopen (Grote Bonte Specht en Boomkruiper). De lijnen geven de Nederlandse broedvogelindices tussen 1990 en 2010 weer, waarbij 1990 gelijk aan 100 is gesteld. (bron: Netwerk Ecologische Monitoring, Sovon Vogelonderzoek Nederland & CBS, www.sovon.nl).

eeuw geducht af. Na een dip in 2010 was er wat herstel van de Buizerd. Maar, al met al daalde de roofvogelstand tussen 1992 en 2021. De Oehoe is bezig aan een opmars op de Brabantse Wal. Er gaan soms geruchten over zijn aanwezigheid op Landgoed Bieduinen. Tot nu toe lukte het nog niet om er één te horen tijdens BMP inventarisaties of tijdens Nachtzwaluwonderzoek dat op dit Landgoed nu jaarlijks gebeurt. Er zijn ook nooit



**Figuur 6.** Territoria van Kleine Bonte Specht en Bonte Vliegenvanger (symbolen). De lijnen geven de Nederlandse broedvogelindex weer, waarbij 1990 gelijk aan 100 is gesteld (bron: Netwerk Ecologische Monitoring, Sovon Vogelonderzoek Nederland & CBS, www.sovon.nl).

sporen (ruiveren, grote braakballen) gevonden en bij navraag meldden de bewoners van Titurel alleen Bosuilen. Een paar Oehoes huist op het aangrenzende landgoed Putse Moer, hun nest ligt net over de grens in België. Wellicht zwerven die vogels af en toe rond tot bij de Bieduinen.

#### De agrarische leegloop

Heel opvallend is dat onder de verliezers veel soorten zitten die graag op weiland of akker foerageren. De categorie “plattelandsvogels” nam af van 105 paren in 1992 naar 60 paren in 2021. Het gaat (met territoria in 1992 en 2021) om Ekster (3, 0), Fazant (4, 0), Holenduif (21, 10), Houtduif (42, 38), Kauw (11, 2), Spreeuw (3, 0), Zomertortel (4, 0) en Zwarte Kraai (17, 12). Sinds 1992 halveerde de populatie Holenduiven, terwijl Houtduif en Zwarte Kraai na een dieptepunt in 2015 wat opkrabbelden in 2021. Er is geen aanwijzing dat hun afname komt door toegenomen afschot. Wel verplaatsten Houtduiven zich van de Bieduinen en Bieduinen-West naar de Verbindingsdreef (Tabel 1). Dat terrein grenst aan een camping met permanent bewoonde chalets waar Houtduiven jaarrond voedsel aantreffen. De verhuizing van bos naar bebouwing is een landelijke trend bij de Houtduif (Bijlsma et al. 2001).

De afname van de plattelandsfauuna komt door allerlei landbouwkundige

veranderingen zoals efficiëntere oogstmachines, het sneller onderwerken van oogstresten en omvorming van weiland naar akkers met snijmais en gifgebruik (Bijlsma et al. 2001). Ook op de Brabantse Wal veranderde het boerenland in een woestijn voor veel planten en dieren (Bult 2017).

### Verdroging treft ook bosvogels

Bij soorten met voorkeur voor bos op vochtige bodem bleef de situatie met 90% afname onveranderd beroerd. Van de 37 broedparen uit 1992 was in 2021 een schamel drietal over. Het gaat om (in 1992, 2021) Wilde Eend (2, 2), Fazant (4, 0), Zomertortel (4, 0), Grote Lijster (8, 1) en Matkop (19, 0). De Matkop verdween na 2010 (Bult 2011). Hervestiging is uitgesloten gezien zijn geringe dispersiecapaciteit en hij nu op de Brabantse Wal bijna overal is uitgestorven. Kortom, de aanhoudende verdroging van de Brabantse Wal treft niet alleen watervogels bij vennen, maar is ook de doodsteek voor de ecologie van vochtige bossen.

### Zoogdieren

In 1990 is het eerste dode konijn met het viraal hemorrhagisch syndroom (VHS) op de Brabantse Wal gevonden. Die uit China afkomstige dodelijke ziekte woedt sinds 1988 in Nederland en zorgt voor een slachting onder

Konijnen. In de Bieduinen en bij de Verbindingsdreef waren Konijnen al in 2005 uitgestorven. Bij de landbouwenclave in de Bieduinen-West hield een kleine kolonie langer stand. In 2015 is daar nog één Konijn gezien, in 2021 viel het doek (tabel 4).

Sinds vorige eeuw namen Reeën toe in de Bieduinen. Ze eten bij voorkeur licht verteerbaar, energierijk voedsel zoals kruiden, jonge twijgen en knoppen (Broekhuizen et al. 1992). Hun toename valt samen met de verdichting van de struiklaag (zie hoger), waardoor meer jonge twijgen en knoppen beschikbaar zijn.

De Eekhoornstand lijkt redelijk stabiel in de Bieduinen, al lag die in 2015 om onverklaarbare redenen stukken lager. Na 2005 is nooit meer een Egel genoteerd. Een afname van hun hoofdvoedsel, regenwormen, ten gevolge van verdroging kan een verklaring zijn (zie ook Grote Lijster).

In 2021 zijn verse marterkeutels gevonden, waarschijnlijk van Boom-marters. Die zijn in ieder geval heel frequent (17 maal in drie maanden) geregistreerd op een cameraval aan de noordrand van Landgoed Bieduinen (Liekens 2021).

### Recreanten en militairen

In de Verbindingsdreef en de Bieduinen komen veel recreanten wandelen of hun hond uitlaten. De meesten zijn bewoners van het recreatie- en bungalowpark Hazeduinen. In de Bieduinen-West komen driemaal minder wandelaars. Die komen vooral met de auto uit Putte, Kapellen en Stabroek om in de Kriekelareduinen hun hond(en) uit te laten. Ze doorkruisen vanaf de Putse weg vooral het zuidelijk deel. Mountainbikers zijn in de Bieduinen (9) en de Bieduinen-West gezien. Ten opzichte van 2015, voor de beperkende Coronaregels, struinen er meer honden, wandelaars en mountainbikers over het landgoed.

Dit jaar bivakkeerde de Landmacht, die vanwege de coronaepidemie ook minder in het buitenland kan oefenen, bijna continu in de Bieduinen. Dat geeft veel verstoring, zeker als er in avond en nacht grootschalig met losse flodders wordt geschoten bij oefeningen. Die frequente militaire oefeningen maken het open bos op de overgang naar de Kriekelareduinen ongeschikt voor broedvogels, waaronder schaarse soorten als Nachtzwaluw en Gekraagde Roodstaart.

### Besluiten

In de vorige eeuw, toen de Boomklever in Noord-Brabant nog schaars was, was Landgoed Bieduinen één van de zwaartepunten vanwege een kern met oud parkbos en zwaar beukenhout. Daarna werd het bos door stijgende leeftijd ook op andere plekken oud genoeg voor Boomklevers.

Ten noordoosten van de kern oud parkbos ligt een areaal eiken-berkenbos, het natuurlijke bostype voor voedselarme zandgronden. Dat type komt weinig voor op de Brabantse Wal waar dennenakkers domineren. In dat relict ontstaan steeds meer holen in de volop stervende eiken en berken. Daarvan profiteren holenbroeders die tot voor kort zeldzaam waren, zoals Bonte Vliegenvanger, Kleine en Middelste Bonte Specht. In bossen in de omgeving zoals Stoppelbergen en Moretusbosch zijn deze soorten

**Tabel 4.** Waarnemingen van zoogdieren en hoge (> 0.5 m) koepelnesten van bosmieren sp.

Soort	1992	2021
Ree, n/uur	0.16	0.26
Eekhoorn, n/uur	0.18	0.22
Konijn, n/uur	0.23	0
Egel, n/uur	0.05	0
Haas n/uur	0	0.06
Marter, keutels/uur	0	0.07
Vos, keutels/uur	0.19	0.02
Bosmierkoepels	2	0



foto HES

Bosuil



Boommarter, nachtelijke predator

foto Ton Bakker



*De storm Ciara velde in februari 2020 een aantal Amerikaanse eiken nabij het landhuis. foto Hidde Bult.*

zeldzaam of nog afwezig. In hoeverre hun toename in de Bieduinen een positieve ontwikkeling is, valt te bezien. Het kan ook betekenen dat er meer Zomereiken en berken doodgaan door verdroging en bodemverzuring door stikstofdepositie.

Veel struikbewoners namen meer toe dan in de rest van Nederland. Dat geeft aan dat de struiklaag in de laatste twintig jaar flink dichter werd. Ook dat is verklaren door stikstofdepositie. Al met al werden de onderzochte

bossen ouder, maar ook beslotener door opslag en struikgewas. In dat licht is het logisch dat de stand van soorten van open bos en bosranden, zoals Boompieper, Boomleeuwerik tussen 1992 en 2010 halveerde. Daarna leefde deze groep weer op door verjonging van het bos op plekken waar Grove dennen gekapt werden in de Bieduinen-West. In 2021 steeg het aantal vogelsoorten daar en evenaarde dat van de Bieduinen. Kortom, door het omhakken van Grove dennen steeg de lokale biodiversiteit, wat

zich uitte in meer broedvogelsoorten. Dat is ook logisch gezien de grotere variatie in leeftijden van de bomen en lichtdoorval binnen het bos. Maar, die positieve effecten worden zelden gemeld door mensen die ageren tegen het kappen van bomen.

Hidde Bult  
Putte, 3 december 2022  
Hidde.Bult@home.nl

Militair Oefenterrein  
Ossendrechtse Heide

Verboden toegang  
\* Anker, 0511 60 6 5

Vrije toegang van zonsopkomst tot zonsondergang voor:  
• wandelaars op wegen en paden

Mits u:  
• geen oefeningen verstoort  
• honden aangelind houdt  
• niets beschadigt, meeneemt of achterlaat



Latrines bij bivaklocatie Bieduinen

Stervende Zomereik



achtergelaten hulzen na nachtoefening

# Welkomstwoord van Hidde Bult, Voorzitter



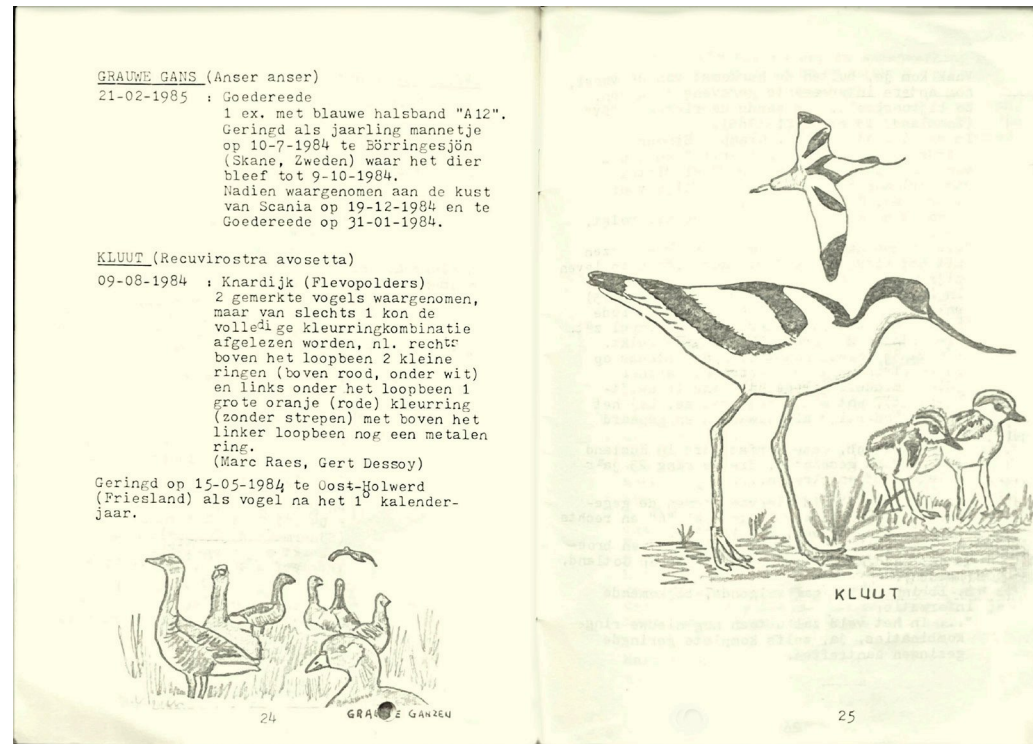
Namens het bestuur van harte welkom in Non Plus Ultra bij dit diner ter gelegenheid van het veertigjarig bestaan van de VWG Bergen op Zoom. Allereerst wil ik Paranka Surminski, Gilbert de Haan, Frans Tijink, Matthew Twort, Sandra van Oers en de familie Koper verontschuldigen die moesten afmelden.

Eerst wil ik kort wat over 40 jaar VWG vertellen aan de hand van de voorzitters. Ton Bakker\* (\*leden die aanwezig waren, zijn met een ster gemerkt) merkte laatst op dat het er maar zes zijn geweest.

Bij de oprichting in 1982 werd Paul Nuyten voorzitter. Twee toenmalige bestuursleden zijn nog altijd lid. Ton Bakker\* was de tweede secretaris en bleef dat vele, vele jaren. Hans van Loon\* was waarnemingenarchivaris. Toen een belangrijke taak, want er was geen world wide web, laat staan websites voor het archiveren van vogelwaarnemingen. Penningmeester was wijlen Bep Hertogs, die tot ver in de omtrek bekend was als het 'zwaluwvrouwtje'. Bep fietste jaarlijks door alle dorpen tussen Steenberg, Wouw en Bath op zoek naar Huiszwaluwnesten. Rinus Muis en wijlen Jack Timmermans waren andere bestuursleden. Jack timmerde talloze nestkasten in elkaar. Rinus had de verantwoording voor plaatsing, controle en onderhoud van de uilenkasten. Bep, Jack en anderen verkochten vol verve mezenkasten vanuit de VWG-kraam bij plaatselijke evenementen. Dat waren leuke extra inkomsten voor de jonge VWG. Jaarlijks was er een grote BBQ. Vaak op Zoomland waar Klaas Koopmans\*, boswachter bij Brabants Landschap, onze gastheer was.

Op 10 september 1983 telt de VWG voor het eerst watervogels in het dan net afgesloten Markiezaat. Die tellingen lopen nog steeds, gisteren was er weer een. We noteerden er sindsdien ruim 3,7 miljoen vogels. Al snel werd een verenigingsblad uitgebracht: 'Veerkracht'. De redactie bestond uit Klaas Koopmans, Peter Boelée en Paul Nuyten. In het voorwoord van het derde nummer van de 1e jaargang (juni 1985) spreekt Peter Boelée de hoop uit "dat er na de zomervakantie een betere opkomst is bij de tellingen in het Markiezaat. In dat

nummer schrijft Marc Raes\* over ringaflezingen van Kluut, Aalscholver, Rotgans en Grauwe Ganzen. Ook stimuleerde Marc de VWG om mee te doen met de jaarlijkse Internationale Midwintertelling. Dat gebeurt nog steeds iedere winter. Marc is meteen één van de allereerste en meest actieve vogelfotografen binnen de VWG.



Veerkracht 1e jaargang nummer 3, juni 1985: het artikel van Marc Raes

Hans van Buel was van circa 1986 tot 2000 de tweede voorzitter. Ton Bakker bleef secretaris, Corina van Tillo\* volgde haar oma Bep op als penningmeester, Ton en Hans deden de redactie van Veerkracht. Ondanks de noodkreet van Peter Boelée over gebrek aan animo voor watervogeltellingen in 1985, werden in 1986 Zoommeer, Prinsesseplaat

en Schelde-Rijnverbinding toegevoegd aan de terreinen die de VWG maandelijks ging tellen. Binnen twee jaar had bijna geen enkel lid daar nog zin in. De frequentie moest drastisch terug, het werd verminderd tot slechts drie tellingen per jaar.

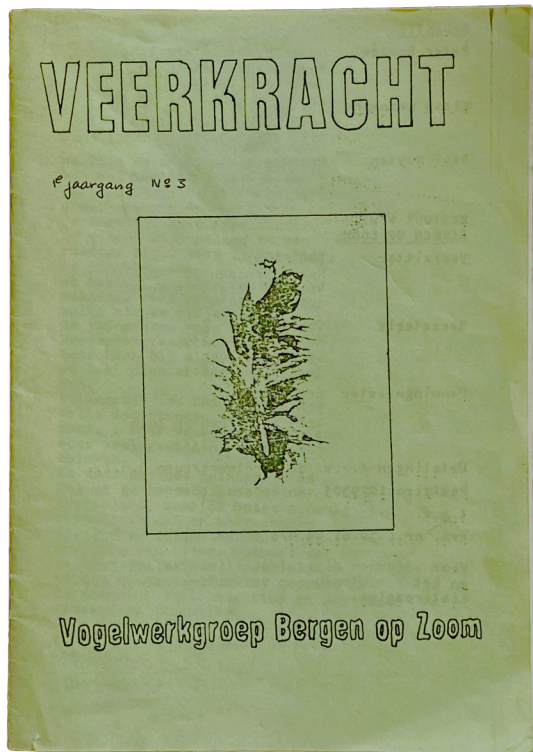
Rond 1989 richtte Hans samen met John Frijters (Etten-Leur) de Stichting Samenwerkingsverband Westbrabantse Vogelwerkgroepen op, kortweg SWEV. Het doel was het bevorderen van samenwerking van alle Vogelwerkgroepen van Bergen op Zoom tot en met Breda en het Land van Heusden en Altena. In 1989 startte het SWEV het ambitieuze onderzoek voor een Broedvogelatlas van West-Brabant. Alle vogelwerkgroepen beloofden natuurgebieden en bebouwde kommen in hun regio te inventariseren. De Provincie Noord-Brabant onderzocht het agrarisch gebied. Al na drie jaar was voor de meeste Vogelwerkgroepen de lol eraf. Lokale vogelwerkgroepen bleken vaak ook niet in staat om de klus te klaren omdat er geen inventarisatie-expertise was. Het gevolg van dit ambitieuze SWEV project en het gebrek aan kennis was dat de VWG Bergen op Zoom broedvogels moest gaan tellen tot voorbij Chaam, Dorst, Breda en Raamsdonksveer. In die tijd telde onze club ca. 35 leden. Dat was amper 10% van de grootte van die andere SWEV verenigingen, die niet in staat bleken om genoeg enthousiaste tellers te rekruteren.

Van 2000 tot 2009 was Teus Slagboom\* de derde voorzitter. Marike de Haan\* werd secretaris en Simon den Dubbelden en Roland-Jan Buijs\* waren penningmeesters. Ray Teixeira was bestuurslid en hoofdredacteur van Veerkracht, Ton Bakker verzorgde de opmaak. Teus wist een grote som gelds van het Fortis VSB Fonds te krijgen om interne en externe communicatie te stimuleren. De Veerkracht werd opgefrist met een kleurenkaart. Een telescoop voor publieksexcursies, een binoculaire microscoop voor het uitpluizen van uilenballen en een laptop werden aangeschaft. Een drietal leden ploeterde nog altijd voort aan het Broedvogelproject van het SWEV. Het was een reislustige periode met onder meer reizen naar het Ertzge-

bergte (voor Dwerguil, 2002), Zuid-Limburg (2003, voor Kortsnavel-boomkruiper, Oehoe en Middelste Bonte Specht), Extremadura (2007, trappen, rovers en ander moois) en Lac du Der (2009, Kraanvogels). Na 18 jaren zwoegen kwam in 2007 eindelijk het enorme SWEV ei uit: de prachtige Broedvogelatlas van West-Brabant. Het 25-jarig Jubileum werd in 2008 gevierd met een maaltijd en boerengolf in Woensdrecht. Dat jaar telde de VWG ongeveer 36 leden.

De vierde voorzitter werd Ray Teixeira van 2010 tot 2015. Penningmeesters waren Jan Hogerwaard\* en Roland-Jan Buijs, Marike de Haan werd secretaris en Sjaan Hopmans\* werd bestuurslid. Vanwege de druk- en verzendkosten van de Veerkracht ging de contributie omhoog van 10 naar 15 Euro. En in 2013 ging de Website, waarover al sinds 2000 werd gesproken, eindelijk de lucht in. Het was een bloeiperiode voor de Veerkracht dankzij de input van Ria Hogerwaard\*. In 2016 telde de VWG 45 leden.

De vijfde voorzitter was Jan Hogerwaard van 2016-2019. Sjaan Hopmans werd penningmeester, Marike de Haan en later Ria Hogerwaard vervulden het secretariaat, Walter van Dongen\* werd penningmeester, Hidde Bult\* werd webmaster, contactpersoon met Sovon Vogelonderzoek Nederland en coördinator van de water- en broedvogeltellingen en



*1e jaargang Veerkracht: those were the days*

Annelies Gerards-Buijs\* werd lid. De redactie van Veerkracht bestond uit Ria, Marike de Haan, Hidde Bult en Hes van Schoonhoven\*. Dit bestuur kende een tumultueuze start door hoogoplopende perikelen met één lid over het stil leggen van de natuurbouw in de Noordpolder van Ossendrecht door Natuurmonumenten. Het bestuur organiseerde meerdaagse trips naar Groningen, Lac du Der en Texel. Veerkracht verschijnt vanaf 2017 alleen nog digitaal, Hes van Schoonhoven doet de opmaak. Eind 2019 telde de VWG ongeveer 60 leden.

Hidde Bult wordt in maart 2020 verkozen tot de zesde voorzitter. Walter van Dongen blijft penningmeester, Ria Hogerwaard en later Jacques Ari-aansz\* zijn tijdelijk secretaris, waarna Walter die rol overneemt en Sjaan Hopmans weer bestuurslid wordt. In maart 2020 begint de coronapandemie en die belemmert de meeste groepsactiviteiten tot in 2022. De pandemie zorgde er wel voor dat meer mensen naar buiten gingen en interesse in vogels kregen, omdat andere hobby's vaak niet toegestaan waren. Wellicht mede daardoor steeg het ledental van de VWG op dit moment tot 82 personen.

Dat was in het kort de historie van de VWG Bergen op Zoom. Laten we voor we gaan eten het glas heffen op de jarige VWG en op Paranka Surminski, die de aperitief heeft aangeboden.

*eerst een stevige wandeling voor de lekkere trek*



*gezellig, bijna iedereen is er*



◀ foto Jeroen van Kruiningen

▶ foto's Ingrid Donga

*het feestelijke dessert*





# Het belang van het bufferbekken van de Kreekraksluizen voor watervogels

Hidde Bult

## Inleiding

Er zijn plannen om op het bufferbekken ten oosten van de Kreekraksluizen een tapijt van drijvende zonnepanelen te leggen. In het sluisencomplex wordt bij het schutten van de binnenvaartschepen het water uit de zuidelijke Schelde-Rijnverbinding naar een bufferbekken gespuid. Dit moet voorkomen dat water uit het havenpand van Antwerpen terecht komt in het Oosterschelderak van het Schelde-Rijnkanaal ten noorden van de sluisen en daarmee in het Zoommeer. Eenemaal in het zuiden pompt dat spuiwater weer terug in de zuidelijke voorhaven van het Kreekrakcomplex (Figuur 1). Naast het bufferbekken, het Spuikanaal van Bath en het Schelde-Rijnkanaal staan windturbines van windpark Kreekrak. Ze vormen een risico voor vogels die tussen het Markiezaatsmeer en de Oosterschelde heen en weer vliegen. Bij één van de turbines vond ons lid Roland-Jan Buijs op 28 augustus 2022 een verongelukte onvolwassen Zearend met afgehakte poten: [Zearend verongelukt bij Kreekraksluizen. \(Brabants Landschap Nieuws, 29 augustus 2022.\)](#)

Ten noorden van het bufferbekken is een plas aangelegd die als natuurgebied fungeert. In het zuiden van het bekken zijn zonneweiden met een ruime cirkelvormige parkeerplaats gemaakt. De eerste jaren bezochten recreanten het bufferbekken om te surfen, te zwemmen of te zonnen. Die toestroom verminderde al snel toen leukere locaties bij Oesterdam en Binnenschelde beschikbaar kwamen. Gaandeweg is de parkeerplaats een ontmoetingsplaats voor homoseksuele mannen geworden.

**Figuur 1.** Het bufferbekken ligt ingeklemd tussen de Zuidervoorhaven, de Hogerwaardpolder, het Markiezaat en de werkhaven van Rijkswaterstaat in het noorden. De teleenheid van Sovon is rood omlijnd, geel is een recente telroute. Vaste telpunten zijn bij de uitlaat in het zuiden, de twee windturbines naast het water en de inlaat bij de Kreekraksluizen. Het water in kanalen, bufferbekken en plassen in de Hogerwaardpolder is anders van kleur en donkerder en dan in het troebele Markiezaatsmeer.

De laatste jaren wordt intensief met hengels gevist op en langs de plas. De vissers blijven nu vaak overnachten in tentjes op de oevers. In deze notitie wordt nagegaan wat de gevolgen zijn voor watervogels als een vloot drijvende zonnepanelen wordt aangelegd op het bekken.

## Vogeltellingen

Buiten de broedseizoenen telt de VWG de watervogels in het Bufferbekken en de natuurbouw. Dit gebeurt sinds 1986 in de maanden september, november, januari, maart en mei. Per seizoen wordt het seizoengemiddelde bepaald. Dat is de som van de tellingen gedeeld door vijf. Het laatste seizoen is de periode van september 2020 tot en met mei 2021. De maandelijkse aantallen en de seizoengemiddelden zijn beschikbaar op de website van de



Met een "belly boat" kun je op elke plas vissen en verjaag je binnen de kortste keren heel efficiënt alle watervogels.

foto Hidde Bult 16

VWG Bergen op Zoom. In tabel 1 zijn ze samengevat, maar dan alleen de roof- en watervogelsoorten die minstens eenmaal zijn vastgesteld tussen september 2011 en mei 2021.

## Resultaten

In tabel 1 staan de gemiddelden van vijf seizoenen gerekend vanaf 1986/87 tot en met 2020/21. Soorten als Roodhalsfuut, Rotgans, Eider, Roodkeelduiker, die in de eerste jaren geregeld present waren, maar het laatste decennium niet meer, zijn weggelaten uit deze tabel.

De meest talrijke soorten tussen september 2011 en mei 2021 zijn Meerkoet, Grauwe Gans, Krakeend, Wilde Eend, Kuifeend, Fuut, Grote Canadese Gans, Dodaars, Aalscholver en Knobbelswaan. De Smient is na 2010 uit de top tien gevallen. Smient, Meerkoet en de beide ganzen kunnen zowel op het water verblijven, maar ook foerageren op gras op de oostelijke oever en vandaar op het talud van de Markiezaatskade. Alle overige soorten verblijven voornamelijk op het water.

Hoewel de aantallen niet erg groot lijken, evenaart de Fuut hier wel die

van het veel grotere Markiezaatsmeer. Het aantal overwinterende Dodaarsen ligt hier zelfs flink hoger dan in dat Natura-2000 reservaat. Dat beide futen hier al jaren talrijker zijn dan in het Markiezaat, komt zo goed als zeker doordat het water uit de Antwerpse haven veel minder troebel is dan in het Markiezaatsmeer. Om diezelfde reden overwinteren er ook ongeveer evenveel Kuifeenden als in het aangrenzende en veel grotere Natura 2000-reservaat.

Wat verder opvalt, is dat het belang van het bufferbekken voor watervogels sinds 2011 drastisch is teruggelopen. Dat is te zien in de seizoentotalen.

Tot 2010/11 waren er een heel seizoen gemiddeld 400 tot 500 watervogels present op het bekken, in de periode 2011/15 is dit gehalveerd en daarna zakten de aantallen nog verder.

## Bespreking

Door de aanleg van een groot vlot zonnepanelen zal het bekken voor veel watervogels zo goed als ongeschikt worden. Wellicht blijven Dodaarsen, die ook op kleine plassen foerageren. Tijdens de aanleg zal er verstoring

optreden, wat watervogels ook zal afschrikken. Een aandachtspunt is de vraag of vogels kunnen verdrinken in de opstelling, bij voorbeeld als zij naar vissen duiken.

De verklaring voor de afname van de watervogels ligt voor de hand. De oevers worden de laatste jaren bijna dag en nacht onveilig gemaakt door "sportvissers" die hier ook blijven overnachten. Hun tenten plaatsen ze meestal op de oostoever. De laatste seizoenen lopen de vissers niet alleen op de oevers, maar gaan ze ook het water op met bootjes of "belly boats". Eén of twee van die "belly boats" kunnen in een mum van tijd alle watervogels van het bufferbekken verjagen.

Die verstoringen werden tijdens de Coronapandemie nog frequenter omdat sportvissen één van de weinige geoorloofde buitenactiviteiten was. De soepelere Nederlandse coronaregels trokken bovendien "extra sportvissers" uit België aan. In de coronaperiode werd de rust ook nog enkele malen verstoord door clandestiene nachtelijke megafeesten. Enorme versterkers bleezen een gigantische herrie over het bekken en het aangrenzende Markiezaat. Dat alles zorgde voor veel onrust en dat kwam natuurwaarden en

**Tabel 1.** Water- en roofvogels die na september 2011 zijn vastgesteld op het bufferbekken. De cijfers zijn seizoengemiddelden voor periodes van vijf winterseizoenen.

Soort	Euring	1986-90	1991-95	1996-00	2001-05	2006-10	2011-15	2016-20
Dodaars	70	1.8	2.5	4.5	4.2	4.7	2.1	8.5
Fuut	90	8.3	6.5	8.4	5.7	6.7	6.9	9.0
Geoorde Fuut	120	0.0	0.0	2.9	8.9	3.3	0.1	0.2
Aalscholver	720	0.9	0.9	1.9	1.1	5.2	3.1	5.1
Grote Zilverreiger	1210	0.0	0.0	0.0	0.0	0.1	0.1	0.1
Blauwe Reiger	1220	0.3	0.7	0.6	0.5	1.3	0.9	0.7
Knobbelswaan	1520	0.5	3.1	3.5	2.0	3.3	4.3	1.6
Grauwe Gans	1610	0.0	0.0	0.3	3.3	32.7	43.6	30.0
Soepgans	1619	0.0	0.0	0.0	0.0	0.0	0.1	0.2
Gr. Canadese Gans	1661	0.0	0.1	0.0	0.5	10.7	7.1	6.3
Brandgans	1670	0.0	0.0	0.0	0.0	0.3	0.3	0.0
Nijlgans	1700	0.1	0.0	0.3	0.5	0.5	0.6	0.6
Bergeend	1730	2.0	3.2	9.9	4.8	3.6	0.3	0.2
Smient	1790	41.9	103.1	58.4	40.7	47.9	0.7	0.9
Krakeend	1820	4.0	24.5	26.1	18.3	48.9	39.5	17.0
Wintertaling	1840	0.4	1.4	3.2	2.5	3.9	1.4	0.0
Wilde Eend	1860	23.7	51.1	37.9	50.0	72.9	23.2	8.4
Pijlstaart	1890	0.2	1.8	0.3	0.1	0.4	0.0	0.8
Slobeend	1940	0.5	8.0	11.0	5.1	1.7	0.0	3.0
Krooneend	1960	0.0	0.1	0.0	0.0	0.0	0.2	0.0
Tafeleend	1980	11.1	4.0	16.7	19.2	8.5	1.2	1.3

Soort	Euring	1986-90	1991-95	1996-00	2001-05	2006-10	2011-15	2016-20
Kuifeend	2030	246.5	86.7	120.4	110.9	79.3	12.5	18.7
Ijseend	2120	0.1	0.0	0.0	0.0	0.0	0.0	0.1
Grote Zee-eend	2150	0.1	0.0	0.0	0.0	0.0	0.0	0.1
Brielduiker	2180	2.0	2.3	2.7	5.1	3.1	1.1	1.0
Nonnetje	2200	0.7	0.0	0.1	0.3	0.2	0.5	0.1
Middelste Zaagbek	2210	4.1	0.9	0.7	0.3	0.1	0.5	0.7
Rosse Stekelstaart	2250	0.0	0.0	0.1	0.2	0.4	0.5	0.0
Bruine Kiekendief	2600	0.0	0.0	0.0	0.0	0.2	0.0	0.1
Buizerd	2870	0.0	0.0	0.1	0.7	0.5	0.1	0.9
Torenvalk	3040	0.2	0.5	0.1	0.5	0.4	0.1	0.3
Fazant	3940	0.3	0.3	0.5	0.3	0.8	0.4	0.0
Waterral	4070	0.0	0.0	0.2	0.2	0.1	0.1	0.0
Waterhoen	4240	0.0	0.1	0.5	0.6	0.7	0.1	0.0
Meerkoet	4290	55.2	88.8	139.7	57.8	95.1	43.9	31.3
Scholekster	4500	7.5	5.4	3.0	4.8	1.2	1.5	0.4
Oeverloper	5560	0.3	1.0	1.0	0.1	0.1	0.1	0.1
Kokmeeuw	5820	6.3	76.0	79.9	135.7	2.9	0.0	0.3
Stormmeeuw	5900	1.1	3.6	7.8	0.7	1.2	0.0	0.1
Zilvermeeuw	5920	7.4	5.8	1.3	0.5	1.5	0.5	0.7
<b>Totaalsom</b>		<b>427.4</b>	<b>482.5</b>	<b>544.3</b>	<b>486.3</b>	<b>444.3</b>	<b>197.6</b>	<b>149.0</b>

watervogels niet ten goede.

Er verblijven tegenwoordig zo weinig vogels op het Bufferbekken, dat het van marginaal belang voor watervogels is geworden. Dit is vooral het gevolg van dagelijkse verstoringen door vissende recreanten. Daardoor is de extra negatieve impact van de aanleg van drijvende zonnepanelen waarschijnlijk gering. Het draagkracht van het Bufferbekken voor watervogels is al jaren ondermijnd omdat het te onrustig is geworden door de sportvissers.

Het natuurgebied ten noorden van het Bufferbekken is, ondanks de geringe omvang, wel interessant als broedgebied van water- en rietvogels. Zo zijn er recent territoria van Krooneend, Tafeleend en Grote Karekiet vastge-

steld, terwijl het terrein ook geschikt lijkt voor Roerdomp en Snor. Maar, te verwachten is dat het tapijt zonnepanelen hierop hooguit tijdens de aanleg een effect zal hebben.

Wat zeker zorgen baart is dat in de toekomstvisie van de Gemeente Reimerswaal een permanente verblijfsrecreatie bij de parkeerplaats in het zuiden wordt geprojecteerd. Van daaruit zijn ook al paden en uitzichtpunten in en om het Zeeuwse deel van het Markiezaat ingetekend. De vissende en andere recreanten gebruiken het Natura 2000-reservaat nu al als openbaar toilet, kweekplaats voor hennepplanten en plek om clandestien fuiken te zetten. De verwachting is dat deze overlast zal toenemen en de natuurwaarden van het Markiezaat verder zal aantasten. Het is van belang om daarbij

te bedenken dat het Markiezaat niet meer voldoet aan de instandhoudingsdoelen van de meeste watervogels waarvoor het als belangrijk overwinteringsgebied is aangemerkt bij de aanwijzing als Natura 2000-reservaat. In die zin lijkt elke extra aantasting of verstoring onverantwoord.

### Dankwoord

Alle leden van de VWG die recent of in het verleden meehielpen om watervogels in Markiezaat en aangrenzende plassen te tellen, worden enorm bedankt voor hun inspanningen.



# Excursie Dintelse Gorzen

*Ria Hogerwaard*



Op 11 juni 2022 stond dit keer een excursie naar de Dintelse Gorzen op het programma. De Dintelse Gorzen liggen aan de Vlietdijk te Dinteloord bij de Benedensas. Het is een buitendijksgebied, dat dankzij een mix van zout en zoet water een unieke vegetatie kent en waar Schotse hooglanders de vegetatie begrazen. De weergoden waren ons goed gezind, het was niet te warm en er stond weinig wind. Op de parkeerplaats verzamelden zich een groep van 17 deelnemers: Ton en Margot, Sjaan en Mija, Walter en Ineke, Roland en Eline, Jan en Ria, Marcel en

Annelies, Ingrid, Hans, Ardaan, Jacques en Frans. Er waren 5 afmeldingen. Gert Jan die toegezegd had de excursie te leiden, moest te elfder ure afzeggen, omdat zijn vriendin een verrassingsweekend voor hem in petto had. Ook niet verkeerd. Aangezien er toch wel wat regen gevallen was de laatste tijd en de Dintelse Gorzen er bekend om staan dat het er erg modderig kan zijn, hadden enkele deelnemers laarzen aangetrokken. Achteraf was het niet nodig geweest, er waren wat modderige stukjes, maar die waren goed te belopen met wandelschoenen.

Besloten was de grotere ronde te lopen van ongeveer 5 km. Na het bruggetje bleek al meteen dat de belangstelling niet alleen naar vogels uitgaat, de bloeiende Rietorchissen werden meteen bewonderd en regelmatig rees de vraag, wat is dit voor plantje? Ardaan moest soms diep putten uit zijn opgedane kennis uit het verleden, maar bleek het toch vaak bij het juiste eind te hebben. Soms werd door een paar deelnemers de “obsidentify app” geraadpleegd, en grappig was dat de resultaten niet altijd eensluidend waren.

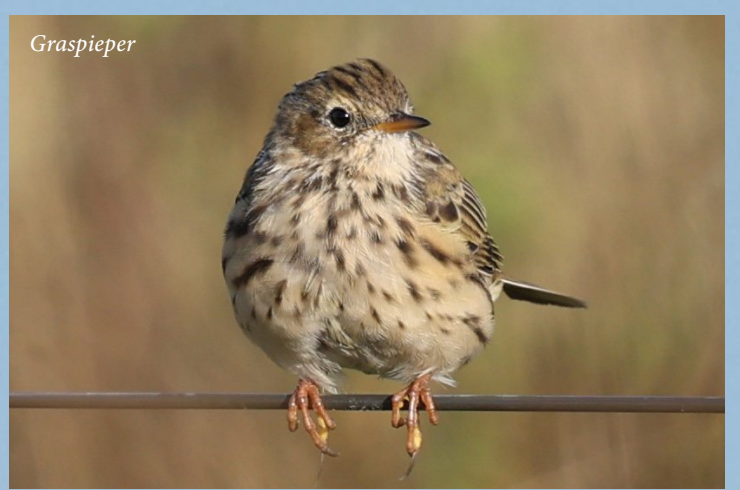
# SOORTENLIJST

Excursie Dintelse Gorzen dd 11-06-2022

- |                     |                  |
|---------------------|------------------|
| Aalscholver         | Lepelaar         |
| Bergeend            | Meerkoet         |
| Blauwe Reiger       | Merel            |
| Boerenwaluw         | Putter           |
| Boompieper          | Rietgors         |
| Bosrietzanger       | Roodborst        |
| Braamsluiper        | Roodborsttapuit  |
| Brandgans           | Spotvogel        |
| Buizerd             | Spreeuw          |
| Cetti's Zanger      | Sprinkhaanzanger |
| Fazant              | Tijftjaf         |
| Fitis               | Torenvalk        |
| Fuut                | Tuinfluits       |
| Gierzwaluw          | Tureluur         |
| Grasmus             | Turkse Tortel    |
| Graspieper          | Veldleeuwerik    |
| Grauwe Gans         | Vink             |
| Groenling           | Visdief          |
| Grote Bonte Specht  | Wilde Eend       |
| Grote Canadese Gans | Winterkoning     |
| Grote Zilverreiger  | Witte Kwikstaart |
| Houtduif            | Zanglijster      |
| Huiszwaluw          | Zilvermeeuw      |
| Kievit              | Zwarte Kraai     |
| Kleine Mantelmeeuw  | Zwartkop         |
| Kleine Plevier      | Zwartkopmeeuw    |
| Kluut               |                  |
| Kneu                |                  |
| Knobbelzwaan        |                  |
| Koekoek             |                  |
| Kokmeeuw            |                  |
| Koolmees            |                  |
| Krakeend            |                  |
| Kuifeend            |                  |



*Kneu  
alle foto's Ingrid Donga*



*Graspieper*



*Putter*



*Rietgors*



*Torenvalk*



*Grauwe Gans*



We brengen enige tijd door in de 1e kijkhut. Maar de vogels die op het water zaten, gaven geen verrassende exemplaren. We vervolgen onze weg, begeleid door het gezang van verschillende vogels, zoals Zwartkop, Bosrietzanger, Tuinfluiters, Fitis en Tjiftjaf. Maar echt te zien kreeg je ze weinig. De Spotvogel werd gehoord en tegen het eind nog even gezien. Zanglijsters foerageerden soms voor je voeten op het pad en een Padje stak over. We passeerden een flinke honingbijenzwerm in een nis van een boom. Nieuwsgierig liepen enkelen ernaartoe. Voorzichtig, zei Hans, ik maakte daar ooit een nest Hoornaars wakker. Maar die waren het gelukkig niet. Bij het tweede kijkscherm werd gretig gebruik gemaakt van de aangeboden sultana's. Hier zat een Grote Zilverreiger in mooi zomerkleed, Tureluurs, Kleine Plevier, Visdiefje en de nodige meeuwen. Het viel hier wel op, dat twee leden van de groep zich verstopten achter een struikje, maar ze zijn betrapt door een fotograaf.



Het liep al tegen half 12 toen we weer richting startpunt gingen en iedereen was toe aan een lekkere bak koffie of thee. Het terras van het Schippershuis- annex Bierhuis zou pas om 12 uur open gaan, maar gelukkig was dit iets vervroegd, zodat we ons tegoed konden doen aan een warm bakje met heerlijke appeltaart. Een traktatie, die ons aangeboden werd door het bestuur. De reacties waren zeer positief, iedereen had het een gezellige wandeling en afsluiting gevonden. Geen bijzondere vogels gezien, maar het contact met de verschillende vogelwerkgroepleden werd als erg leuk ervaren.

Met dank aan Ton Bakker voor de samenstelling hiervan.

Foto's Ria Hogerwaard

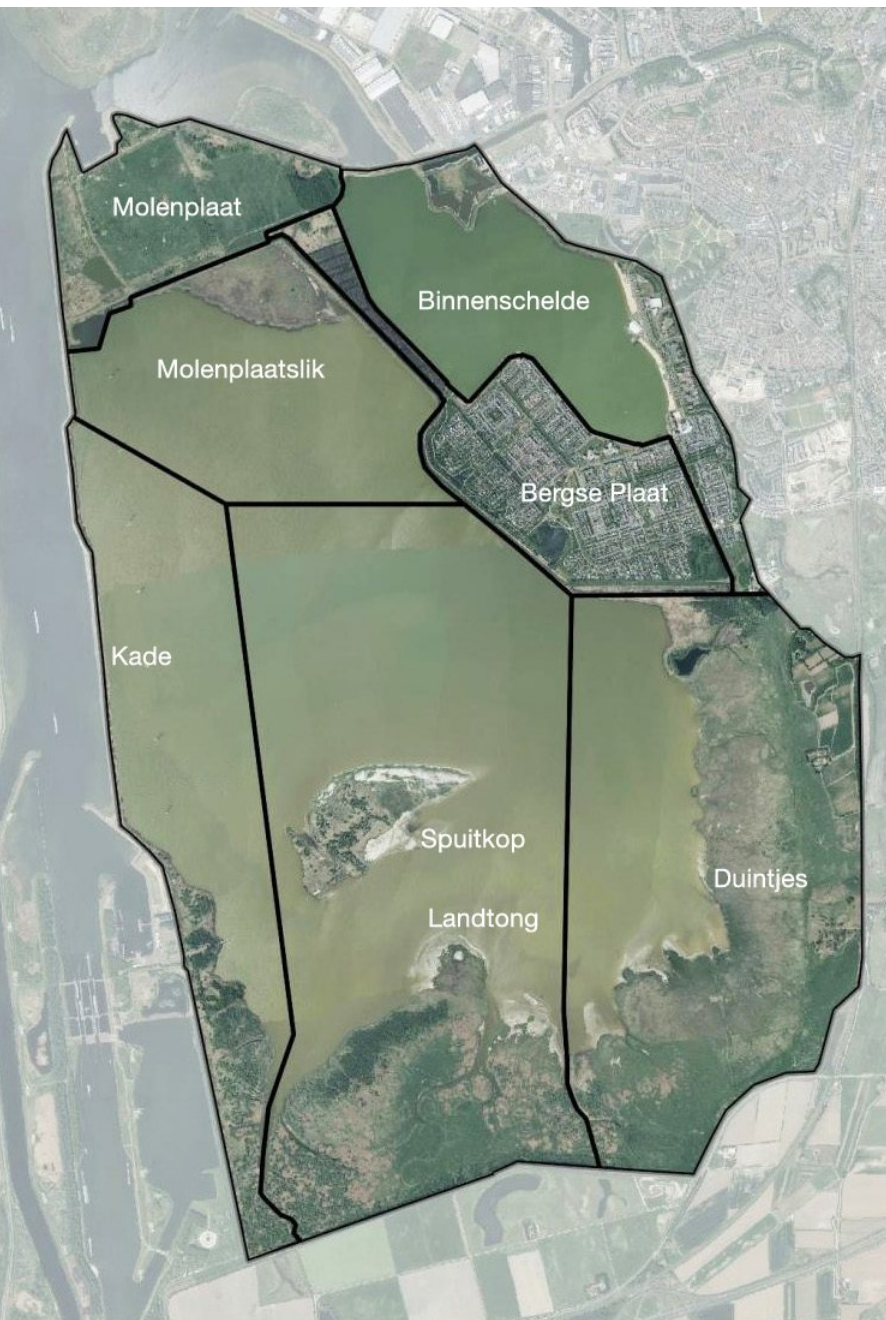
# SCHATTINGEN DOOR SOVON VERHULLEN TRENDS

*Hidde Bult*



## **Samenvatting**

*De VWG Bergen op Zoom telt al bijna 40 jaar watervogels in het Markiezaat, een Natura 2000-reservaat. Merkwaardig genoeg wijken de seizoen-gemiddelden die Sovon Vogelonderzoek Nederland op de Natura 2000-site presenteert, behoorlijk af van de getallen die de VWG aanlevert. Ze schetsen een te positief beeld van veel soorten met negatieve trends. Daardoor vormen de officiële Natura 2000-cijfers geen belemmering voor het verlenen van ontheffingen voor externe verstoringen, bij voorbeeld door helikopters of vliegtuigen van de Vliegbasis Woensdrecht. Dit alles is het gevolg van het algoritme dat Sovon gebruikt om schattingen te maken voor de maanden waarin de VWG het reservaat niet telt.*



## Inleiding

Het Markiezaatsmeer, hier verder Markiezaat genoemd, is opgenomen in het Natura2000-netwerk als een belangrijk 'wetland'. Dat zijn terreinen waar veel watervogels ook buiten de broedtijd voedsel en liefst rust vinden. Voor sommige van die niet-broedvogels zijn Natura2000 instandhoudingsdoelen opgesteld. Zo zou het Markiezaat elk seizoen gemiddeld 1600 Smienten moeten opvangen. Als seizoen telt de periode van juli tot en met juni. Sovon Vogelonderzoek Nederland coördineert de maandelijkse Watervogeltellingen in Natura 2000-wetlands. Onze VWG telt het Markiezaat al bijna 40 jaar, aanvankelijk iedere maand. Vanwege een gebrek aan animo werd dat teruggeschroefd tot driemaal per jaar van september 1990 tot mei 2000. Vanaf september 2000 wordt vijfmaal per seizoen gemonitord. Met die cijfers berekent Sovon de gemiddelden per seizoen. Voor Zilverplevier, Kanoet, Bonte Strandloper en Pijlstaart, soorten die het Markiezaat als hoogwatervluchtplaats gebruiken, wordt het maximum per seizoen bepaald. Die waarden blijven hier buiten beschouwing, ze wijken veel minder af van de maxima die de VWG aanleverde.

Je mag verwachten dat de seizoengemiddelden van Sovon samenvallen met de aangeleverde waarden, maar dat is lang niet altijd het geval. (Tabel 1) De getallen van Sovon liggen soms onder, maar meestal boven het seizoengemiddelde van de VWG. Bij afnemende soorten zijn de Sovon cijfers meestal aanmerkelijk positiever dan de werkelijkheid. Dat leidt tot flinke misverstanden. Zo zou het Markiezaat rond 2016 veruit het belangrijkste gebied voor de Tafeleend zijn in de Delta (Van der Winden et al. 2017). In werkelijkheid was de bloeiperiode van de Tafeleend toen al jaren voorbij.

Waardoor komen die discrepanties, welke cijfers moeten we geloven en wat zijn de consequenties voor de trendberekeningen of het beoordelen van de staat van instandhouding? Hoe kunnen we zulke discrepanties vermijden?

**Figuur 1.** Het Natura 2000-reservaat is in vier sectoren verdeeld: NB1111 Molenplaatslik, NB1113 Markiezaatskade, NB1114 Landtong-Spuitkop en NB1115 Duintjes. Vogels worden op vaste trajecten geteld, liefst op hetzelfde tijdstip om verplaatsingen uit te sluiten. De Molenplaat NB1112, de Binnenschelde NB1121 en de Berge Plaat NB1122 vallen niet binnen het Natura 2000-netwerk, maar worden wel geteld. Soms verblijven daar hogere aantallen dan in het Natura 2000-reservaat. Merk op dat het kwelwater in de plas ten noorden van de Duintjes helderder is dan het water in het Markiezaatsmeer, vandaar de donkere kleur op de luchtfoto. Het water in de spuikom in het zuidwesten van de Molenplaat is ook minder troebel dan het water in het Natura 2000-reservaat.

## Hoe bepaalt de VWG Bergen op Zoom seizoengemiddelden?

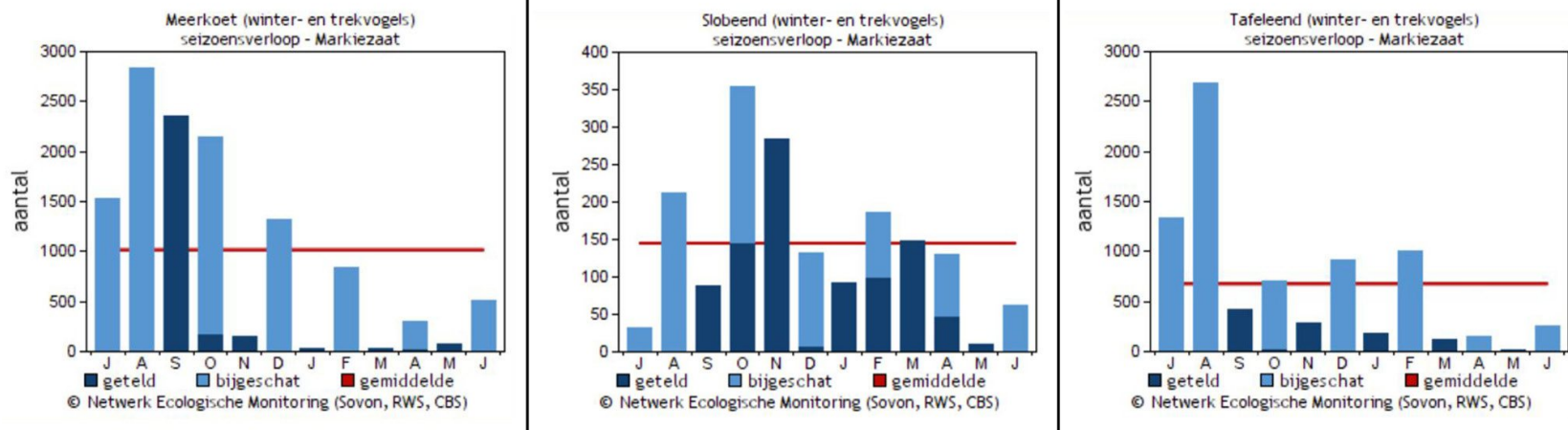
De VWG telt sinds 2000 watervogels in de maanden september, november, januari, maart en mei. In het ideale geval gaan vier tellers tegelijk op pad om vier sectoren in het Natura 2000-reservaat te tellen. (Figuur 1) Zelfs dan is het lastig om watervogels midden op het meer toe te kennen aan NB1115 of NB1114. Wel is altijd gevraagd posities van grote concentraties in te tekenen op een kaart, maar van 1990 tot 2015 zijn de tellers zonder kaart met de optimale telpunten op pad gestuurd. Tegenwoordig is een telefoon of tablet met Avimap een belangrijk hulpmiddel om groepen beter in te tekenen. Daarmee kan de hoofdteller achteraf dubbeltellingen elimineren.

De tellers noteren hun resultaten per sector op de Sovon site en de som van de vier sectoren is het maantotaal. Het seizoengemiddelde is dan de som van alle tellingen gedeeld door vijf, het aantal teldata, ook als een soort enkele maanden ontbrak. Denk aan Lepelaars of Kluten die in november en januari meestal afwezig zijn.

Soort	Voedsel	IHD	VWG	Sovon	Afwijking %
			2014/19	2014/19	
Brandgans	Gras	130	<b>183.1</b>	<b>187.8</b>	3
Grauwe Gans	Gras	510	395.5	338.6	-14
Bergeend	Plankton	250	46	68.6	49
Kluut	Plankton	140	3.4	16.5	385
Slobeend	Plankton	150	123.4	144	17
Kleine Zwaan	Planten	30	<b>43.3</b>	28.4	-34
Krakeend	Planten	280	261.7	<b>377.6</b>	44
Meerkoet	Planten	920	504.4	<b>981.5</b>	95
Smient	Planten	1600	626.8	530.8	-15
Tafeleend	Planten	---	179.4	728.5	306
Wintertaling	Planten	700	445	487	9
Fuut	Vis	200	23.7	74.4	214
Geoorde Fuut	Vis	50	5.8	15	159
Lepelaar	Vis, tast	50	41.2	<b>133</b>	223

**Tabel 1.** Gemiddelden van vijf seizoenen (2014/15 - 2018/19) van de VWG Bergen op Zoom en van Sovon voor winter- en trekvogels met een Natura 2000-instandhoudingsdoel (IHD). Het gemiddelde van de VWG is alleen gebaseerd op de 25 effectieve tellingen. Sovon baseert het gemiddelde daarnaast op de schattingen voor de 35 niet-getelde maanden, het zogenaamde "inputen". Vette waarden voldoen aan het instandhoudingsdoel. Voor de Tafeleend is er geen criterium. Zij verschenen pas nadat de vogelrichtlijngebieden geselecteerd waren en het meer voldoende verzoet was.





**Figuur 2.** Maandgemiddelden van Meerkoet, Slobeend en Tafeleend in het Markiezaat van seizoen 2013/14 tot en met 2018/19 op de Sovon site (geraadpleegd op 4 april 2021). De donkere kolommen zijn effectief geteld in sep, nov, jan, mrt en mei. De lichtblauwe staven zijn verkregen door “inputen” voor juli, augustus, oktober, december, februari en april. Voor al deze soorten slaat “inputen” de plank volledig mis. Het levert in die maanden veel te hoge aantallen op.

### Hoe bepaalt Sovon seizoengemiddelden?

Sovon gebruikt een algoritme om aantallen voor de niet-getelde maanden (juli, augustus, oktober, december, februari, april, juni) te schatten, het zogenaamde “inputen”. Het algoritme houdt rekening met de verhouding tussen de gemiddelde aantallen in (a) het telgebied en vergelijkbare gebieden, (b) de ontbrekende maand en de andere maanden in een seizoen en (c) de verhouding van de maand met dezelfde maand in voorafgaande jaren (e.g. Hornman et al. 2021). De schattingen van de zeven ontbrekende maanden worden opgeteld bij de vijf maanden die wel geteld zijn. Uitgaande van dat totaal wordt per soort het seizoengemiddelde bepaald.

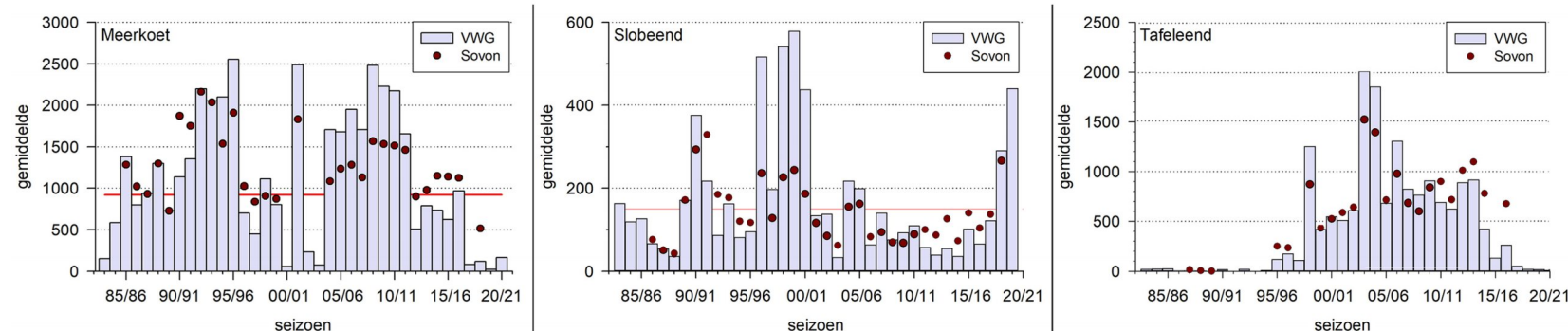
### Resultaten

In tabel 1 staan het instandhoudingsdoel, het gemiddelde van vijf seizoenen (2014/15 – 2018/19) zoals aangeleverd door de VWG en de cijfers van Sovon voor diezelfde seizoenen voor watervogels met een instandhoudingsdoel buiten de broedtijd. Allereerst valt op dat het reservaat slechts bij twee tot vier van de dertien soorten (bijna) voldoet aan het instandhoudingsdoel: Brandgans, Kleine Zwaan, Krakeend en Lepelaar. Volgens de Sovon tabel geldt dat ook voor de Meerkoet, maar de ruwe cijfers van de VWG geven een ander beeld. Als we naar hun dieet kijken dan doen ganzen, die op de oevers grazen, en de Lepelaar, die op de tast jaagt, het relatief goed. Dat geldt ook voor de Krakeend, een soort die floreert in

voedselrijk water. Maar, ten gevolge van de slechte waterkwaliteit is doorzicht gering en ligt de draagkracht van het meer voor andere planteneters en zichtjagers onder het instandhoudingsdoel. Het doorzicht in de vijf seizoenen was gemiddeld 0.23 meter (25, 22, 21, 24 en 24 cm), de streefwaarde is 1 meter.

Figuur 3 toont de maandgemiddelden van Meerkoet, Slobeend en Tafeleend voor diezelfde seizoenen (2014/15 – 2018/19) op de Sovon-site. Sovon maakt onderscheid tussen effectief getelde aantallen en cijfers die

**Figuur 3.** Seizoengemiddelden van de VWG Bergen op Zoom (staven) en Sovon (stippen) voor Meerkoet, Slobeend en Tafeleend van 1983/84 tot en met 2019/2020. De rode lijnen geven de instandhoudingsdoelen, voor de Tafeleend is geen instandhoudingsdoel vastgesteld.



met “inputen” geschat zijn voor juli, augustus, oktober, december, februari en april. Dat “inputen” levert waarden op die bijna altijd (ver) boven getelde waarden in de omringende maanden uitstijgen. Vanaf 2016 heb ik bij wijze van test aanvullende tellingen gedaan in ontbrekende maanden, zoals oktober en december 2018 en februari en april 2019. Merk op dat desondanks de Sovon schattingen nog steeds ver boven de effectief getelde donkerblauwe aantallen liggen. Daardoor valt de schatting van het seizoengemiddelde per definitie te hoog uit. Het evenaart (Slobeend) of overstijgt zelfs de waargenomen maxima (Tafeleend).

Hoe zat dat in het verleden: liepen de seizoengemiddelden toen ook wel eens uit de pas? Figuur 3 vat reeksen van Sovon en VWG samen voor Meerkoet, Slobeend en Tafeleend. Van 1983/84 tot en met 1989/90 telde de VWG tien tot twaalf maanden per seizoen en was “inputen” nauwelijks nodig. In die periode zijn de gemiddelden van VWG en Sovon dan ook veelal gelijk. Tussen 1990 en 1999 telde de VWG slechts drie maanden per seizoen en vanaf 2000 steeds vijf maanden per seizoen. In die periode gebruikt Sovon “inputing”. Er blijkt dat de Sovon ramingen lager uitvallen als een soort – om wat voor reden – in een seizoen bijzonder talrijk is, terwijl ze in magere seizoenen juist boven de niet-gecorrigeerde cijfers van de VWG liggen.

Dat dempende effect van het “inputen” wordt bevestigd door Deming-analyses van de seizoengemiddelden van Meerkoet, Slobeend en Tafeleend. (Figuur 4) Een Deming-regressie vergelijkt twee methoden waarvan onbekend is welke de meest betrouwbare is. De verschillen tussen beide metingen worden uitgezet tegen hun gemiddelde, want dat

is de beste benadering van de “ware waarde”. Als er geen systematische afwijkingen zouden zijn tussen beide methoden, dan wordt dat verschil over het volle meetbereik gelijk aan nul en loopt de regressielijn horizontaal, dat wil zeggen met een helling gelijk aan nul. Voor de drie soorten - en waarschijnlijk ook voor de andere vogels - laten de regressielijnen hoog significante negatieve hellingen zien. Dat betekent dat de ramingen van Sovon in rijke jaren onder de waarde van de VWG liggen, terwijl ze in magere seizoenen juist hoger uitvallen.

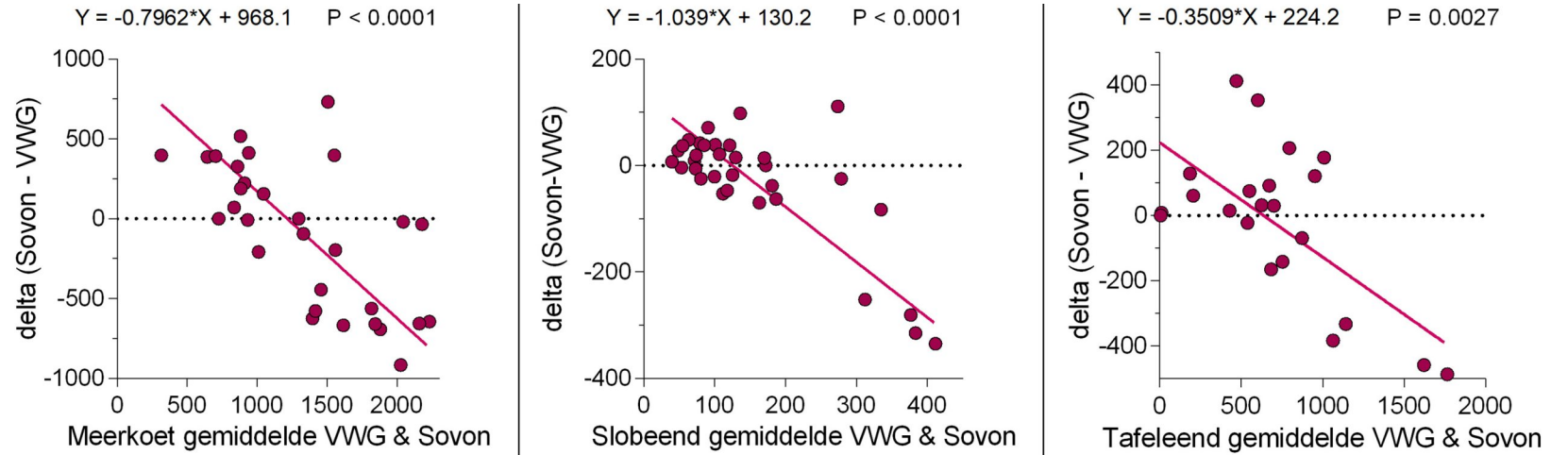
Als een soort een seizoen heel schaars is, lukt het “inputen” helemaal niet meer zoals bij de Meerkoet in 00/01, 02/03, 03/04 en 16/17 en bij de Tafeleend in 97/98, 15/16, 17/18 en 18/19 (Figuur 2). Daardoor vallen systematisch de laagste waarden uit reeksen weg bij de berekening van seizoengemiddelden door Sovon. Door die tekortkoming wordt het te positieve beeld van afnemende soorten nog eens verder versterkt.

### Bespreking

Er lijken dingen flink mis te gaan bij het “inputen”. Dan kun je je afvragen of de telreeks van het Markiezaat wel voldoet aan de voorwaarden van het gebruikte algoritme. Zo is een eerste aanname (a) dat het seizoenverloop vergelijkbaar is met het verloop in naburige wetlands. Die aanname gaat in het Markiezaat onder andere voor planteneters niet op. Allengs vertroebelde het meer na het verzoeten door algenbloei en brasems die



Meerkoeten, Foto Hidde Bult



**Figuur 4.** Deming-regressieanalyses van de seizoengemiddelden van de VWG en Sovon, van links naar rechts Meerkoet, Slobeend en Tafeleend. Bij een Deming-regressie wordt het verschil tussen twee meetmethoden uitgezet tegen hun gemiddelde. Als er geen systematische afwijkingen zouden zijn, dan wordt dat verschil over het volle bereik gemiddeld gelijk aan nul. Deze regressielijnen laten echter duidelijke en hoog significante negatieve hellingen zien. Het toont aan dat Sovon ramingen in magere seizoenen significant boven de seizoengemiddelden van de VWG liggen, terwijl in rijke seizoenen precies het omgekeerde gebeurt. Kortom het “inputen” door Sovon geeft in het Markiezaat een positief beeld van soorten die afnemen, maar loopt achter bij soorten die toenemen.

de bodem omwoelen. En die soep belemmert de lichtdoorval. Daardoor groeien steeds minder ondergedoken planten in het meer. Daarmee raakt het voedsel van planteneters, vroeg in het seizoen op. De draagkracht voor herbivore watervogels en viseters neemt al jaren af. Hun seizoenpatroon wijkt daardoor sterk af van het landelijke beeld: hun verblijfsduur is er veel korter dan in “vergelijkbare wetlands”. Zo is te zien dat de Meerkoet, na de piek in september, het Markiezaat al snel verlaat. (Figuur 2)

Ten tweede wordt bij “inputen” rekening gehouden met de cijfers voor diezelfde maand in vorige seizoenen (b). Aan die voorwaarde wordt nimmer voldaan. Immers, de maanden juli, augustus, oktober, december, februari en april worden al 25 jaar niet meer geteld. Dit is waarschijnlijk veruit de grootste foutenbron. Het verklaart waarom bij voorbeeld schattingen voor Tafeleenden in niet getelde maanden ver boven de vastgestelde maxima stijgen.

Ten derde houdt het algoritme rekening met de seizoengemiddelden uit vorige jaren (c). Ook daar loopt het vaak flink spaak. Het impliceert namelijk dat veranderingen geleidelijk plaatsvinden. Maar, het Markie-

zaatsmeer kent veel meer dynamiek en veel grotere schommelingen tussen jaren dan de ‘vergelijkbare’ ‘wetlands’. Dat heeft allerlei oorzaken, zoals enorme variaties in meerpeil, beschikbare ondieptes en het areaal oeverzones door het semi-natuurlijke peilbeheer. Verder gaat de overgang van een zoutmeer naar een zwak brakwater systeem nog altijd gepaard met wisselingen in voedselaanbod. Zo zijn er nog steeds jaren met explosies van dansmuggen. De krioelende larven net onder de waterspiegel trekken dan drommen diereneters aan als Slobeend (Figuur 3), Bergeend en Pijlstaart. Maar, een seizoen later kan dat muggenfestijn over zijn en slaat het “inputen” de plank mis als het mede op voorafgaande seizoenen is gebaseerd.

Het besluit van dit alles is dat “inputen” vast perfecte schattingen oplevert voor tellingen die incidenteel wegvallen uit grote reeksen. Maar, het “inputen” zal voor het Markiezaat zelden betrouwbare cijfers opleveren omdat aan geen enkele van de drie impliciete voorwaarden voor het algoritme wordt voldaan.

### Wat zijn remedies?

De beste optie is natuurlijk om minimaal elke maand tussen augustus en mei te tellen (10x), zodat “inputen” helemaal niet nodig is. Maar, een vraag aan de leden van de VWG om frequenter te tellen leverde bijzonder weinig respons op. Dus dat lijkt een weinig realistisch scenario. Na overleg met Menno Hornman, coördinator van de Watervogeltellingen, zal in het huidige seizoen 2022/23 getest worden of hulp van buitenaf soelaas biedt. Bovendien zouden bij het “inputen” wellicht alleen de effectief getelde maanden uit de laatste vijf seizoenen gebruikt moeten worden. Zo worden de getelde aantallen uit oktober en december 2018 en februari en april 2019 nog steeds volledig overspoeld door schattingen met fictieve cijfers uit eerdere seizoenen.

De tweede – en meest simpele – optie om een consistente trendreeks te krijgen, is om de seizoengemiddelden alleen te baseren op effectief getelde maanden. Dat zijn de aantallen van de VWG in tabel 1. Een groot voordeel van het achterwege laten van “inputen” is dat dan lage seizoengemiddelden ook niet meer onder tafel geveegd worden. Bij het huidige “inputen” van broedvogels vallen dieptepunten stevast weg omdat het algoritme dan faalt.

De derde, ook vrij simpele, optie is om waarden van ontbrekende maanden op een conventionele manier te interpoleren, bij voorbeeld door het rekenkundig gemiddelde van de voorafgaande maand en de volgende

maand te nemen:

$Mz_{tm} = 0.5 * (Mz_{tm-1} + Mz_{tm+1})$ , waarbij  $Mz_{tm}$  het aantal in een niet getelde maand is en  $Mz_{tm-1}$  en  $Mz_{tm+1}$  de aantallen in de voorafgaande en volgende maand.

Een vierde optie is om die schatting wat te verfijnen voor landelijke of regionale veranderingen, denk bij voorbeeld aan een koude inval in de ontbrekende maand:

$Mz_{tm} = 0.5 * (Mz_{tm-1} + Mz_{tm+1}) * N_{Lm} / (0.5 * (N_{Lm-1} + N_{Lm+1}))$   
 $= (Mz_{tm-1} + Mz_{tm+1}) * N_{Lm} / (N_{Lm-1} + N_{Lm+1})$ ,  
waarbij  $N_{Lm}$ ,  $N_{Lm-1}$  en  $N_{Lm+1}$  de landelijke aantallen zijn voor maanden  $m$ ,  $m+1$  en  $m-1$ .

Wat ook de keuze is, een meer klassieke berekening van de seizoengemiddelden lijkt betrouwbaarder voor het Markiezaat dan de methode die Sovon tot nu toe hanteert. De cijfers op de Natura 2000-site geven voor veel watervogels een veel te rooskleurig beeld van de huidige draagkracht van het reservaat. Om dat te testen, zijn in seizoen 2020/21 buiten de tellingen met de VWG ook in bijna alle andere maanden de watervogels geteld. Zodra de Sovon schattingen bekend zijn, kunnen die met de waarden van de VWG vergeleken worden. De schattingen van de maxima van de soorten die vooral van de hoogwatervluchtplaats gebruik maken komen veel beter overeen met de getallen van de VWG. Wel is het zo dat sinds 2000 bij de teldata en begintijden geen rekening meer wordt gehouden met het getij

in de Oosterschelde. Dat betekent dat de getelde aantallen lager liggen dan de maxima die in het Markiezaat aanwezig kunnen zijn. Om dit te onderwerpen zijn gerichte tellingen tijdens springtij in de Oosterschelde nodig.

### Dankwoord

Met dank aan iedereen die in heden of verleden wel eens meehielp bij de tellingen.

### Bronnen

Hornman M, Kavelaars M, Koffijberg K, Hustings F, Van Winden E, Van Els P, Kleefstra R. 2021. Watervogels in Nederland in 2018/2019. Sovon rapport 2021/01; RWS-rapport BM 21.08.

Van der Winden J, de Fouw J, Dreef C, van Horssen PW, Dirksen S. Deltagebied: nationaal en internationaal topgebied voor vogels. Status, trends, bedreigingen en toekomst voor watervogels in het Deltagebied. Rapport. Sjoerd Dirksen Ecology, Utrecht / Vogelbescherming Nederland, Zeist

*Eerste versie april 2021. Bijgewerkt in september 2022 en manuscript opgestuurd naar Menno Hornman, Erik van Winden en andere stafleden van Sovon met vraag om commentaar. Tot heden, 2 november 2022, nog geen reactie ontvangen.*



Lepelaars in het Markiezaat



foto Jeroen van Kruiningen

# Fotowedstrijd 40 jaar VWG Bergen op Zoom

Ton Bakker



## fotowedstrijd jubileumviering

2022 was een bijzonder jaar voor de Vogelwerkgroep. Ze bestond in november 40 jaar en uiteraard is dat gevierd. Aan de jubileumviering werd een fotowedstrijd gekoppeld met als thema 'Vogels op de Brabantse Wal.'

Inmiddels heeft een flink percentage van onze leden niet alleen een verrekijker om de hals hangen, maar ook een camera over de schouder. Iedereen mocht één foto insturen en en daaraan werd door 17 leden gehoor gegeven. Tijdens de bijeenkomst in Non Plus Ultra in Woensdrecht werden de foto's op formaat ca. 20x30 cm opgehangen en kregen alle aanwezigen een formulier met daarop een thumbnail van de 17 foto's.



*De prijswinnende foto van Ria Hogerwaard: Kuifmees met buitgemaakte nachtvlinder.*

Daarop kon de in hun ogen winnende foto worden aangevinkt. Tussen twee gangen van de feestmaaltijd door werden de stemmen geteld en de winnaar bekend gemaakt.

### Eén winnende foto

De meerderheid van de stemmen bleek te gaan naar de foto van Ria Hogerwaard, waarop een bijzonder moment is te zien, een Kuifmees met een gevangen nachtvlinder in de snavel. Iedereen die wel eens vogels fotografeert weet dat mezen lastige modellen zijn, ze zitten zelden langer dan een fractie van een seconde stil. Helemaal mooi is het dan als je er een weet vast te leggen met een flinke prooi in de snavel!



Graspieper  
Ingrid Donga



Vuurgoudhaan  
Jan Hogerwaard

### Overige inzendingen (in willekeurige volgorde)



Kluut  
Annelies Geerards



Keep  
Roland Koper



Turkse Tortel  
Jacques Ariaansz



Grote Grijze Snip  
Walter van Dongen



Boomklever  
Jeroen van Kruiningen



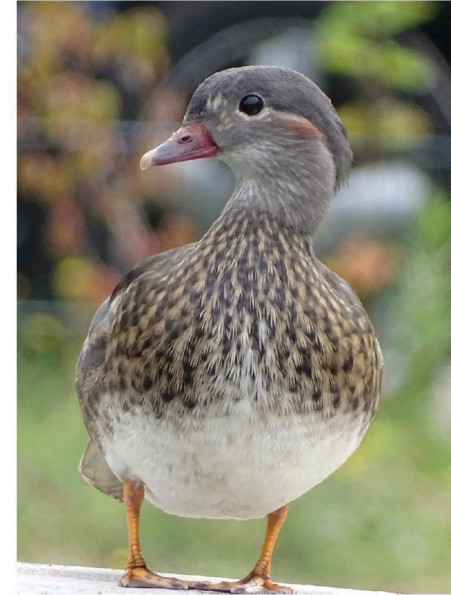
Woudaap  
Hes van Schoonhoven



*Ijsvogel*  
Sandra van Oers



*Merel*  
Mija Schalk



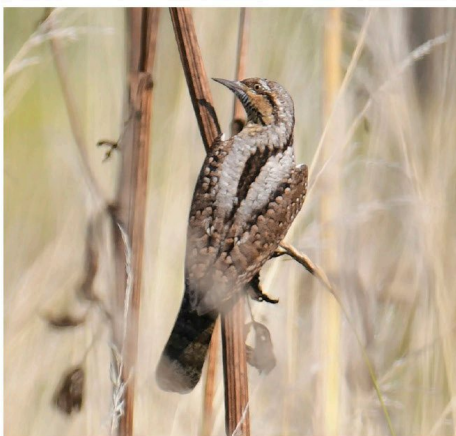
*Mandarijneend*  
Hidde Bult



*Grote Kruisbek*  
Marc Raes



*Boerenzwaluw*  
Eline Koper



*Draaihals*  
Gilbert de Haan



*Groene Specht*  
Sjaan Hopmans



*Grote Bonte Specht*  
Marcel Geerards

# Nachtzwaluwen op de Brabantse Wal in 2022

*Hidde Bult*



*foto Ton Bakker*

*De Nachtzwaluw *Caprimulgus europaeus* is broedvogel met een instandhoudingsdoel van 80 territoria in het Natura 2000-reservaat "De Brabantse Wal". In 2022 inventariseerden enkele leden van de VWG Bergen op Zoom en een vrijwilliger van Natuurmonumenten opnieuw bijna de hele Brabantse Wal. De telling viel met 123 territoria wat lager uit dan in 2017 (149 territoria). De lagere score is deels verklaarbaar door lokale afnames. Die traden vooral op in terreinen van Natuurmonumenten waar de laatste jaren zomerbegrazing door schapen wordt ingezet.*

## Inleiding

Tot 1985 wist amper iemand van het bestaan van de grote populatie Nachtzwaluwen op de Brabantse Wal. Dat jaar startte Sovon Vogelonderzoek Nederland het Bijzondere Soortenproject project (BSP) en ging ik ze systematisch tellen. Al vlug merkte ik dat ze na zonsondergang vaak maar heel kort actief zijn en daarna zwijgen. Meestal heb je hooguit 45 min de tijd om een terrein te bestrijken. Omdat ze ook niet allen tegelijkertijd zingen, moet je heel wat avonden op stap. Rond 2000 schatten we dat het jaarlijks 95-110 territoria waren (Bult 2002). Dat was ca. 10% van de Nederlandse populatie. Mede op grond daarvan is de Brabantse Wal aangewezen als Vogelrichtlijngebied en later Natura 2000-reservaat. De Nachtzwaluw is er één van de zes broedvogels met een instandhoudingsdoel.

De laatste decennia is sprake van een opmerkelijk herstel van de Nachtzwaluwstand in West-Europa. Het is één van de weinige soorten die recent van de Nederlandse Rode Lijst verdwenen (van Kleunen et al. 2017). De opleving is bevorderd door selectieve boskap en andere vormen van heideherstel, zoals in het HELA project in Grenspark Kalmthoutse Heide (GP, Ledegen & Delvaux 2013, Delvaux 2018).

Op de Brabantse Wal worden Nachtzwaluwen om de vijf jaar geteld door vrijwilligers van de VWG Bergen op Zoom (Bult 2018) en GP (Ledegen & Delvaux, 2013, Delvaux 2018). Afgelopen zomer is de stand opnieuw in kaart gebracht.

Binnen het Grenspark is aangetoond dat zomerbegrazing met schapen het risico op het mislukken van nesten van groundbroeders viermaal verhoogt ten opzichte van het Militaireoefenterrein zonder begrazing (Vermeersch et al., 2014). Het Kennisnetwerk Ontwikkeling en Beheer Natuurkwaliteit waarschuwt dan ook dat begrazing, zelfs bij lage dichtheden aan schapen, populaties van grond-broedende vogelsoorten, reptielen, insecten en andere dieren kan wegvagen (OBN 2022). Desondanks zet Natuurmonumenten in het Militaireoefenterrein de laatste jaren zomerbegrazing in om vergrassing door stikstofdepositie tegen te gaan. Daarom was een tweede vraag of evolutie van de Nachtzwaluw gelijk was in terreinen met en zonder schapen.

Tenslotte wordt de betrouwbaarheid van de BMP-methode wel in twijfel getrokken. Toevalligerwijze deed Jarno van Bussel dit jaar onderzoek in een paar terreinen van Staatsbosbeheer. Zouden de tellingen enigszins overeenkomen?

## Werkwijze

Het onderzoek gebeurt steeds volgens richtlijnen van het broedvogelmonitoringproject (BMP) van Sovon in zogenaamde BMP-Z plots. Daarin wordt slechts één zeldzame soort gemonitord. Binnen de geldige periode (15 mei - 10 augustus) volstaat één waarneming – ook al zingt de vogel niet – om een broedterritorium aan te nemen. Een complicatie is dat Nachtzwaluwen zich verplaatsen tussen zangposten die ver uit elkaar kunnen liggen. En dat is lastig te volgen in de schemering (Van Kleunen et al., 2012). Alleen als je twee mannen gelijktijdig hoort zingen, weet je absoluut zeker dat het om twee territoriumhouders gaat. Maar, alle mannen zingen zelden tegelijkertijd en tussendoor verplaatsen ze zich ook nog. Om dan dubbeltellingen uit te sluiten, noteer ik alle simultaan zingende vogels op achtereenvolgende tijdstippen met oplopende nummers op de kaart, zoals aanbevolen door Bibby et al. (1992). In Avimap gebruik ik dan “dummy’s”: soorten die nooit in de hei broeden. Stel om 22:02 zingen op vijf plaatsen de eerste vogels. Die noteer ik als Nachtzwaluwen. Om 22:10 zingen er zes, die ik als Knobbelzwaan op kaart zet, om 22:20 vier als Snor, om 22:30 vier als Gierzwaluw enz., enz. Het hoogste aantal simultane registraties (hier zes) gebruik ik als het minimale aantal



*In het begin van het HELA project zijn dennenakkers gerooid. Hazeduinen, 23 maart 2008.*



*Hazeduinen met droge heide en stuifzand, 30 augustus 2015*



*Door de aanhoudende stikstofdepositie blijft Grijs kronkelsteeltje - ook bekend als 'tankmos' - stuifzanden overwoekeren. Om het stuiven te herstellen wordt het plakkaat mechanisch weg geschrapt. Kriekelareduinen, 31 december 2019,*



zangposten. Als vogels na elkaar zingen, maar op minder dan 300m (de fusieafstand) van elkaar, dan dien je bij de tweede “mogelijk dezelfde vogel” aan te vinken in Avimap. Dan gaat Autocluster ervan uit dat het om twee (of meer) zangposten binnen één territorium gaat. Verder is de zang erg luid en kan over open vlaktes ver dragen. Zelf heb ik de neiging zangposten te dichtbij te plotten. Die valkuil kun je afleren door een stip te zetten, maar daarna op de vogel af te stappen om te checken of die stip wel juist staat. Anderzijds kun je paren op geïsoleerde open plekken missen omdat ze minder frequent zingen (Bult, 2002). Je kunt ze activeren door zang af te spelen (“tappen”), maar dan is het zaak heel zacht te beginnen en het geluid geleidelijk versterken. Als je te hard speelt, kun je vogels uit de omgeving aantrekken. Een document met tips en aanvullingen op de Sovon instructies is op de website van de VWG Bergen op Zoom gezet: Nachtzwaluwinventarisatie: instructies-update-2022. Met drie goed gerichte bezoeken vind je ca. 90% van de territoria (Bult, 2002).

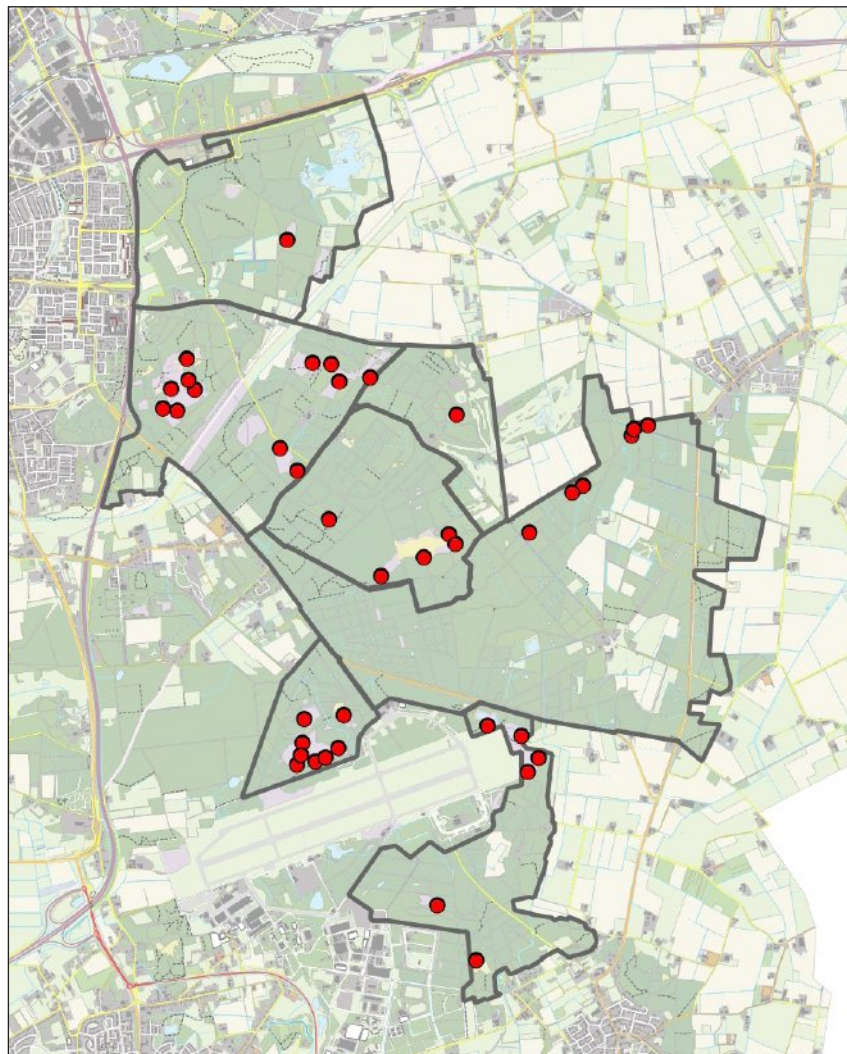
De automatische interpretatie hield rekening met waarnemingen buiten de telgebieden, wat normaal nooit het geval is in Avimap. Achteraf heb ik daarmee zangposten op de grens van twee plots gecontroleerd om ervoor te zorgen dat iedere Nachtzwaluw slechts in één plot meetelt. De Vliegbasis Woensdrecht en de landgoederen Putse Moer en Groote Meer zijn in 2022 niet onderzocht. De landgoedeigenaren verleenden geen toestemming. We noteerden er wel zangposten die van buitenaf te horen waren.

### Resultaten

De territoria ten noorden en ten zuiden van de lijn Hoogerheide – Huijbergen staan respectievelijk in figuur 1 en 2. De aantallen per telgebied in 2012, 2017 en 2022 staan in tabel 1. Daarin wordt ook aangegeven in welke jaren verjongingskap (kaalslag) of heideherstel gebeurde. Afgelopen zomer vonden we 123 territoria, waarvan drie buiten de Natura 2000-begrenzing. Dat betekende 18% afname ten opzichte van 2017. Als we kijken naar gebieden die in beide jaren geteld zijn daalde het aantal van 139 naar 117 territoria.

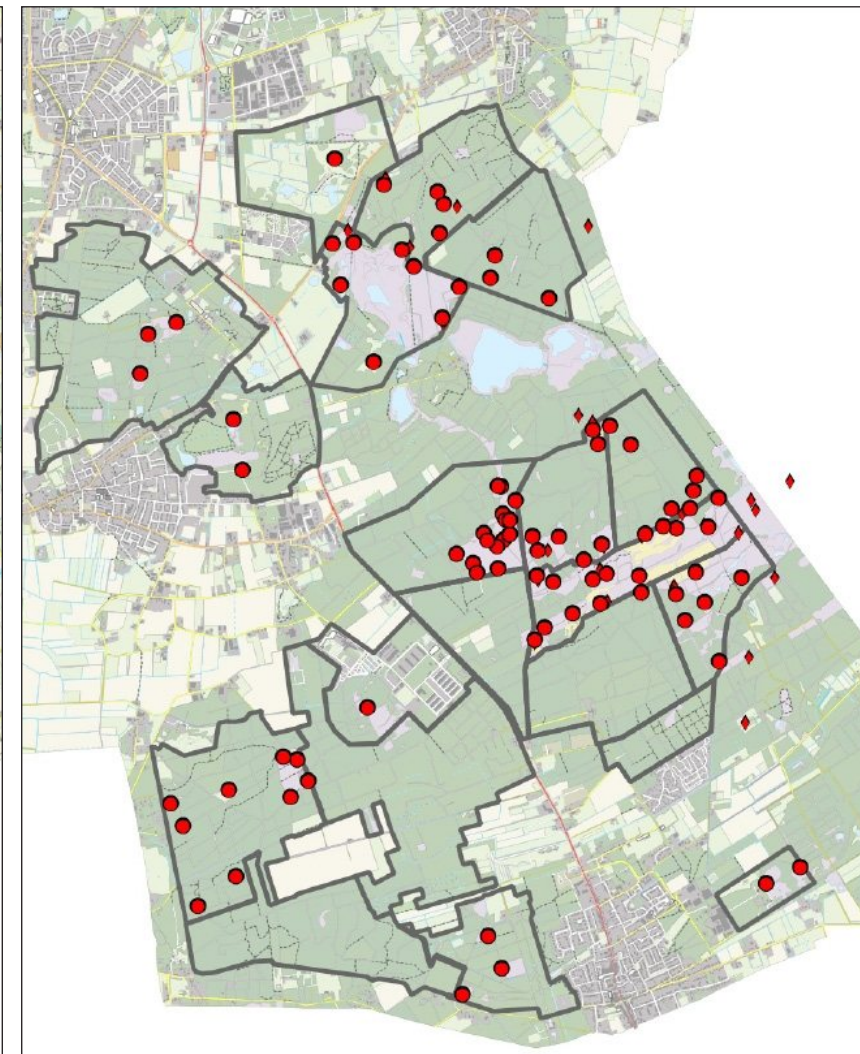
In terreinen ten noorden van Hoogerheide bleef het aantal territoria (33) opmerkelijk stabiel ten opzichte van 2017 (32 territoria). Er was sterke afname op de Kooiheide, maar die is waarschijnlijk niet reëel (zie bespreking). Ten W. van de Putse weg, waar vooral terreinen van Staatsbosbeheer bewoond worden, waren de veranderingen gering. Verliezen traden op in de heide en stuifduinen ten O. van de Putse weg waar Natuurmonumenten rond 2000 het beheer overnam van de familie Cogels. Voor terreinen ten zuiden van het Groote Meer loopt de telreeks langer en in figuur 3 is de evolutie opgesplitst per beheerder.

Nachtzwaluw 39 territoria



**Figuur 1.** Nachtzwaluw territoria in het noordelijk deel van Natura2000 gebied ‘De Brabantse Wal’ tussen de A58, Bergen op Zoom, Hoogerheide, Huijbergen en Wouwsche Plantage.

Nachtzwaluw 86 territoria



**Figuur 2.** Nachtzwaluwterritoria in het zuidelijk deel van De Brabantse Wal tussen Ossendrecht, Hoogerheide, Huijbergen en de Belgische grens. De Landgoederen Groote Meer en Putse Moer zijn in 2022 niet geteld. De ruitjes zijn territoria buiten onderzochte plots.

Jarno van Bussel telde onafhankelijk van ons Nachtzwaluwen in percelen van Staatsbosbeheer ten noorden van het Groote Meer. Binnen VOG20,

**Tabel 1.** Territoria van Nachtzwaluwen in 2012, 2017 en 2022. Terreinen zonder geschikt habitat, zoals Mattemburgh, staan niet in de lijst.

Sovonnummer en naam van telgebied	2012	2017	2022	Verjoning
11518 BrWal 1: Zoomland, BL	ng	1	1	
11148 BrWal 2: Lievensberg & Molenzicht	2	8	12	Ca. 2017
11149 BrWal 3: Borghvlietsche Duinen, BL	6	5	5	
11519 BrWal 4: De Heide	1	1	1	
11574 BrWal 5: Wouwsche Plantage, privé	ng	9	6	
11150 BrWal 6: Woensdrechtse Heide, MvD	10	8	8	
<b>Ten Noorden van Vliegbasis Woensdrecht</b>	<b>19</b>	<b>32</b>	<b>33</b>	
11530 BrWal 9: Kooiheide (Evides)	4	14*	6	Ca 2015
11531 BrWal 10: Abdijbossen (Evides, NM)	2	5	3	Ca 2015
11532 BrWal 11: Meiduin (NM)	0	0	2	2020
11535 BrWal 14: Galgenberg, Reeberg, privé	1	0	0	Geen
11570 BrWal 15: Moretusbosch (SBB)	0	2	3	2010, 2015, 2021
11575 BrWal 16: Stoppelbergen (SBB)	4	10	9	2012, 2016
11570 BrWal 17: Wildernissen (privé, NM)	2	0	0	2021
<b>Kooiheide en Grenspark ten W. van de N112</b>	<b>13</b>	<b>31*</b>	<b>23</b>	
11545 GP VOG 09 Landgoed Putse Moer, ng	1	?	4	
11536 GP VOG 10 Houtduinen (NM)	9	9	8	2005
11537 GP VOG 11 Meersche Duinen (NM)	6	8	7	2005, 2009, 2019
11538 GP VOG 12 De Kluis (NM)	4	6	7	2005, 2009, 2010
11539 GP VOG 13 Krikelareduinen (NM)	12	16*	13	2006, 2011,
11540 GP VOG 14 Hazeduinen (NM)	4	9	6	2008, 2009, 2021
11541 GP VOG 15 Verbindingsdreef (NM)	2	1	0	Geen
11542 GP VOG 16 Bieduin (NM)	0	0	1	
11543 GP VOG 17 Bieduin-West (NM)	3	1	0	2004, 2007
11546 GP VOG 18 Groote Meer, ng in 2022	6	6	1	
11551 GP VOG 19 Zwaluwmooi, ng in 2022	2	1	?	2009, 2017
11550 GP VOG 20 Kleine Meer (NM)	7	8	8	2016
11547 GP VOG 21 Kortenhoeff (SBB)	2	1	1	
11548 GP VOG 22 Staartse Duinen (SBB)	6	11	4	Ca. 2006, 2022
11549 GP VOG 23 Staartse Heide (SBB)	8	2	3	Ca. 2006, 2022
<b>Grenspark oude begrenzing</b>	<b>72*</b>	<b>79*</b>	<b>63</b>	
11533 BrWal 12: HGB, Kon. Wilhelminakazerne	2	3	1	Geen
<b>Vliegbasis Woensdrecht (geen telgebied)</b>	<b>1</b>	<b>3</b>	<b>1</b>	
11596 BrWal 18: Landgoed Molenberg	1	1	2	Geen
<b>Buiten N2000</b>	<b>4</b>	<b>7</b>	<b>4</b>	
<b>Totaal Brabantse Wal</b>	<b>106*</b>	<b>149*</b>	<b>123</b>	

**Afkortingen:** BL = Brabants Landschap; BrWal = Brabantse Wal; GP = Grenspark Kalmthoutse Heide; HGB = handgraatbaan; ng = niet geteld; NM = Natuurmonumenten; SBB = Staatsbosbeheer. \*wellicht overschatting.

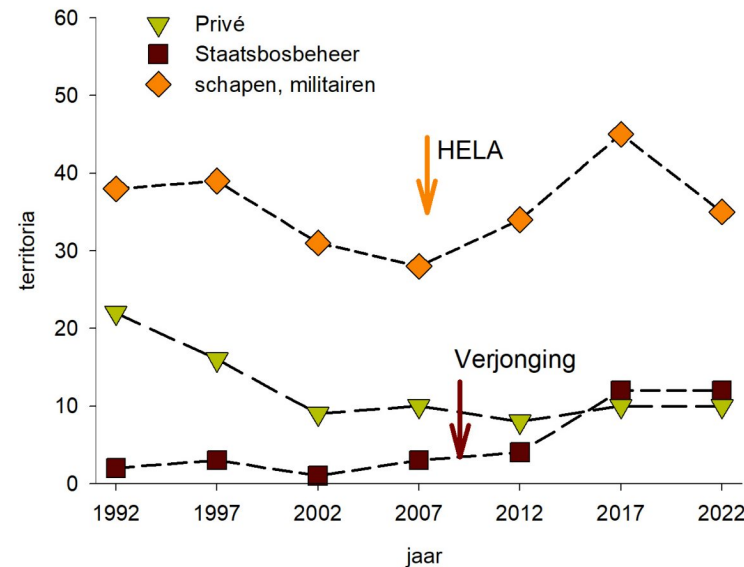
VOG 21, VOG 22/23 vond hij 13 (respectievelijk 4, 2 en 7) territoria bij onderzoek in mei en begin juni. Onze bezoeken gebeurden pas vanaf juli. Binnen zijn begrenzing noteerden wij toen 11 (resp. 4, 1 en 6) territoria. Als bijvangst zijn 20 territoria van baltende Houtsnippen vastgesteld, in 2017 waren dat er nog maar zes. Helaas vonden we in 2022 geen enkele Ransuil, tegen negen broedsels in het muizenrijke jaar 2017.

### Bespreking

#### *Verschuiving van habitat na de eeuwwisseling*

Rond 2000 was de Nachtzwaluw op de Brabantse Wal sterk afhankelijk van kapvlaktes. De meerderheid (70%) zat in jonge dennenaanplanten, de rest bewoonde heidevelden of randen van stuifzanden (Bult, 2002). Na ongeveer 15 jaar worden dennen op een kapvlakte te hoog en verdwijnt de Nachtzwaluw. Omdat na 1980 amper grootschalige vellingen plaatsvonden op de Brabantse Wal, leek de toekomst van de Nachtzwaluw in 2002 weinig rooskleurig (Bult, 2002). Inderdaad was er tussen 1992 en 2007 continu afname van de populatie zichtbaar (Figuur 3). Dat sombere perspectief klaarde in 2007 op. Ten zuiden van de Vliegbasis was dat dankzij het grensoverschrijdende HELA project. Het Grenspark wist een Life-EG subsidie te verwerven om de schade van de overmatige stikstofbelasting op heide en stuifduinen wat terug te draaien. Tussen 2007 en 2011 zijn in de terreinen ten oosten van de Putse weg monotone dennenakkers geveld, zijn vergraste heidevelden geplagd en zijn stuifduinen ontgaan van de mos- en grastapijten. Dat zorgde voor een toename van geschikt nachtzwaluw habitat na 2007 (Figuur 3). Na afloop van het HELA project velde Staatsbosbeheer grote kavels dennen in de Staartse Duinen, het Moretusbosch en de Stoppelbergen. Op die kapvlaktes vestigden zich vanaf 2012 'nieuwe' Nachtzwaluwen. De stand in het Natura 2000-deel van de Brabantse Wal was 88, 104, 143 en 120 territoria in 2007, 2012, 2017 en 2022. Dat was steeds boven het instandhoudingsdoel van 80 territoria. De sterkste stijger in 2022 was 'Lievensberg-Molenzicht', waar de beheerders recent flink wat dennen velden.

De afname van 14 naar zes territoria op de Kooiheide in 2022 is waarschijnlijk het gevolg van overschatting in 2017. Toen is ook de populatie in de Krikelareduinen wellicht met ca. drie territoria overschat. Zonder die overschattingen ging het in 2017 om ca. 132 territoria en was er in 2022 een netto afname van ca. 12 territoria. De afname in de 'Staartse Duinen' en de 'Staartse Heide' wordt bevestigd door Jarno van Bussel. Hij vond in de meest optimale onderzoeksperiode slechts één territorium meer. Er was in die terreinen veel vergrassing te zien in verjongings-



**Figuur 3.** Nachtzwaluwen ten zuiden van het Groote Meer sinds 1992 opgesplitst per beheerder. In het Militair Oefenterrein vond vanaf 2007 herstel van heide en landduinen (HELA) plaats. De laatste vijf jaren past Natuurmonumenten daar zomerbegrazing met schapen toe (oranje ruiten). In terreinen van Staatsbosbeheer zijn vanaf ca. 2009 dennenbossen verjongd en heideveldjes vergroot (bruine vierkanten). In terreinen van privépersonen gebeurde geen kaalkap of heideherstel (groene driehoeken).

percelen die in 2017 nog volop bewoond werden. Vergrassing is zo goed als zeker ook de verklaring voor de terugloop op de kapvlaktes in de Abdijbossen.

In terreinen van privé eigenaren, zoals de Wildernissen, de Reeberg en de Galgenberg vonden van 1990 tot 2021 geen grote ingrepen plaats en zijn na 2012 geen Nachtzwaluwen gevonden. In januari 1990 blies een exceptioneel zware storm hele kavels dennen omver in die terreinen. Ze werden herbeplant en in die jonge dennen en op kleine heide- en stuifzandrelicten zaten tussen 1992 en 2007 maximaal 11 paar Nachtzwaluwen. Door stijgende leeftijd van de dennen en het dichtgroeien van stuifzand en heide verdwenen ze geleidelijk uit deze gebieden. Sinds enige jaren bezit Natuurmonumenten een flink deel van de Wildernissen. In de winter van 2021/22 zijn oude stuifzand- en heiderelicten hersteld. Die locaties waren in 2022 echter nog te kaal voor de Nachtzwaluw, over vijf jaar zal dat anders zijn.

### *Invloed van zomerbegrazing met schapen*

Sinds enige jaren zet Natuurmonumenten – als enige terreinbeheerder – in de broedtijd schapen in om vergrassing door overmatige stikstofdepositie tegen te gaan in het militair oefenterrein. Staatsbosbeheer zet ook wel schapen in, maar dat gebeurt pas na de broedtijd. Na 2017 liep de stand van de Nachtzwaluw terug in alle plots waar 's zomers schapen grazen (Figuur 3). Daarentegen wijzigden de populaties in terreinen van de andere beheerders niet. De OBN waarschuwt al jaren voor de risico's van begrazing (OBN 2022). Al in de vorige eeuw werd duidelijk dat zomerbegrazing met schapen – met herder of binnen een raster – voor een dramatische afname van vogels van open heide en stuifzand (Kuifleeuwerik, Tapuit, Veldleeuwerik en Graspieper) en van hei met opslag (Nachtzwaluw, Boomleeuwerik, Boompieper en Geelgors) zorgt (Hustings 1994, 1996). Recent is ook in het Grenspark aangetoond dat schapen de kans op het mislukken van boomleeuweriknesten viermaal verhogen. Dit kwam vooral door meer predatie door dag-actieve predatoren (Egel, Zwarte Kraai) wanneer schapen aanwezig zijn (Vermeersch et al. 2014). Ten tijde van die studie graasden er nog geen schapen in de terreinen waar Natuurmonumenten. Zij fungeerden zelfs als de niet-begraasde controleterreinen.

Gezien de ernst van de stikstofdepositie heeft de Provincie Noord-Brabant veel onderzoek laten doen gedaan naar de effecten van begrazing op vegetatie en fauna. De terreinbeheerders zijn geïnformeerd over de aanbevelingen (Wallis de Vries et al., 2013, 2022). Allereerst blijkt begrazing in vergelijking tot andere maatregelen slechts beperkte mogelijkheden te bieden tot het tegengaan van bosopslag en het maken van open plekken volgens deze studies. Een lage vegetatiehoogte vangt weliswaar minder stikstof in en verdampt minder, maar begrazing draagt nauwelijks bij aan een oplossing voor verdroging of het tegengaan van de effecten van stikstofdepositie (Wallis de Vries et al., 2013). Bij drukbegrazing binnen rasters verdwijnen zelfs alle nesten door vertrapping of predatie door Zwarte Kraai of Vos. Daarnaast verdwijnen niet alleen broedvogels, maar ook reptielen als Gladde Slang en Levendbarende Hagedis en insecten van oude heidestadia door begrazing in het voorjaar (Wallis de Vries et al., 2013). Met de Gladde Slang gaat het de laatste jaren ook niet goed sinds schapen in het Militair oefenterrein worden ingezet (mededeling Rudi Delvaux). Extreme droogte maakt allerlei diersoorten van oude heidestadia extra kwetsbaar. In droge jaren wordt daarom sterk aanbevolen de begrazingsintensiteit te verlagen (Wallis de Vries et al., 2013, 2022). Na 2017 waren er vier extreem droge jaren, maar desondanks bleef Natuurmonumenten de schaapskudde inzetten.



*Locatie in de Houtduinen (NM) die jaarlijks Nachtzwaluwen aantrekt. Als in juni-juli hun jongen onbeschermd op open grond tussen de heide liggen, wordt er een mobiel schapenraster omheen gezet (rechts te zien). Aldus maakt NM ecologische vallen door broedparen aan te trekken die tot mislukking gedoemd zijn. Sinds het beheer door NM worden deze locaties al in juli verlaten. De paren krijgen zodoende ook geen kans om een 2e legsel groot te brengen, wat nodig is om de populatie in stand te houden.*



***Boven:** Een geherderde schaapskudde zou minder legsels van grondbroeders verstoren. Of dat lukt, valt te betwijfelen als de moderne herder zijn kudde op afstand vanuit een terreinwagen begeleidt. Kriekelareduinen 28 juni 2018.*

***Links:** De geherderde schaapskudde doorkruist Nachtzwaluwhabitat in de broedtijd. Kriekelareduinen 28 juni 2018.*

***Onder:** De geherderde kudde Kempische heideschape wordt 's nachts alsnog binnen een mobiel raster vastgezet, waar legsels van grondbroeders weinig kans op overleven maken. Hazeduinen 28 juni 2018.*



Verder valt op dat de kudde zelden op de meest vergraste delen wordt gezien. Daar zijn de effecten op de vegetatie mogelijk positiever en er zullen juist minder slachtoffers vallen omdat er minder dieren voorkomen. Door later te starten met begrazing kan ook een deel van de negatieve effecten worden vermeden (Vermeersch et al. 2014). Bij het halfjaarlijkse overleg tussen Natuurmonumenten en de groene organisaties op de Brabantse Wal heb ik die negatieve effecten van zomerbegrazing op de fauna aangekaart. Het antwoord van de beheerder was dat winterbegrazing niet voldoende was om de effecten van stikstofdepositie op de vegetatie tegen te gaan en dat daarom zomerbegrazing nodig is. Terwijl uitgebreide studies door Wallis de Vries et al. (2013, 2022) aantoonde dat begrazing amper effectief is om bosopslag tegen te gaan of open plekken te maken terwijl het de fauna schade berokkent. Na de aanbevelingen door Vermeersch et al. (2014) worden in het Belgische deel van het Grenspark schapen wel uit de heide geweerd om de schade aan de bodemfauna in de broedtijd te verminderen.

Van oudsher oefende de Koninklijke Landmacht met terreinwagens en infanterie op de heide ten oosten van de Putse weg. Dat was in 2022 ook weer het geval. Ten opzichte van vorige jaren leek vanaf 2021 de frequentie van bivakken en (nachtelijke) schietoefeningen wel hoger dan in voorgaande jaren (Bult 2022). Dat komt wellicht doordat oefeningen in het buitenland na 2020 lastiger werden door de coronapandemie.

#### *Zijn onze tellingen betrouwbaar en reproduceerbaar?*

De waarde van de BMP methode wordt in Vlaanderen door sommigen openlijk betwijfeld: het zou veel te veel territoria opleveren. Door vooral vogels te noteren die gelijktijdig zingen, zoals uitgelegd bij de werkwijze, is de kans op dubbeltellingen klein, zeker als je bij twijfel extra waarneming aan vinkt in Avimap. Ook als twee (of meer) waarnemers op één avond dezelfde vogel noteren, wordt dat geen dubbeltelling, zoals wel wordt gedacht (Bult 2018). Dubbeltellingen ontstaan wel als één Nachtzwaluw in twee telgebieden zingt en in beide plots wordt geteld. Maar, achteraf heb ik zangposten bij plotgrenzen gecontroleerd en ervoor gezorgd dat ze maar in één terrein een territorium opleveren. De betrouwbaarheid van de fusieafstand (300m) wordt ook wel betwijfeld. Een mannetje met een datalogger op de Kalmthoutse heide bestreek een groot gebied, maar zijn zangposten lagen maximaal 252 m uit elkaar (Delvaux 2018). Dat ligt onder het maximum van negen territoria in de Hazeduinen (285 m) waarop 300m als fusieafstand is gekozen (Bult 2002). Met die fusieafstand leverden zijn zangposten toch maar één



Nachtzwaluw

foto Ria Hogerwaard.

territorium op. Voedsel zocht hij verder (670m) van zijn nest. Net als in andere studies kunnen foeragerende vogels ver buiten hun territorium zijn. Dat kan overschatting opleveren omdat Autocluster ze – helaas – zelfs zonder zang als geldige territoriumindicatie beschouwt. Onervaren karteerders voeren wel roepende Nachtzwaluwen boven een ven of grasland als territorium op. Ze beseffen niet dat niet wordt voldaan aan de hoofdvoorwaarde: de vogel moet in geschikt broedhabitat zitten voor je hem mag invoeren met broedcode 1.

Het feit dat onze vrijwilligers en de onderzoeker van Staatsbosbeheer vrijwel evenveel territoria vonden bevestigt in ieder geval dat de methode best reproduceerbaar is. Wat verder ook de juistheid mag zijn van de Nachtzwaluw tellingen, het is hoe dan ook zonneklaar dat ze precies weerspiegelen wat het areaal broedhabitat is dat gemaakt wordt door beheersmaatregelen zoals vellingen en het HELA project.

#### **Dankwoord**

De volgende tellers zochten op één of meer avonden naar Nachtzwaluwen: Ton Bakker (12 avonden), Ingrid Donga, Jan van Engelen (7 avonden), Sjaan Hopmans, Ria Hogerwaard, Jan Hogerwaard (12 avonden), Jeroen van Kruiningen (4 avonden), Ignace Ledegen (2 avonden), Walter van Dongen en Hidde Bult (26 avonden). Iedereen wordt enorm bedankt voor de inspanningen.

#### **Literatuur**

- Bibby CJ, Burgess ND, Hill DA. 1992. Bird Census Techniques. Academic Press Ltd.
- Bult H. 2002. Nachtzwaluwen *Caprimulgus europaeus* onder de rook van Antwerpen. *Limosa* 75: 91-102.
- Bult H. 2018. Nachtzwaluw inventarisatie op de Brabantse Wal in 2017: de eindstand. *Veerkracht* 23, 1-9.
- Bult H. 2022. Broedvogels en zoogdieren van Landgoed Bieduinen op de Brabantse Wal tussen 1992 en 2021. *Veerkracht* 27, dit nummer.

- Delvaux R. 2018. Broedvogelinventarisatie: Nachtzwaluw 2017. Grenspark: gebiedsdekkend met uitzondering van een deel van privédo-  
mein Boterbergen en Putse Moer. Grenspark De Zoom - Kalmthout-  
se Heide, Kalmthout. Rapport in voorbereiding.
- Hustings F. 1994. Paarse heide maar heidevogels de pineut? Broedvogels van de Brunsummerheide in 1975-94. *Limburgse Vogels* 5 (2), 37-47.
- Hustings F. 1996. Broedvogels van de Brunsummerheide 1975-96. SOVON-inventarisatierapport 1996/11. 144 pagina's. SOVON, Beek-Ubbergen.
- Ledegen I. & Delvaux R. 2013. Broedvogelinventarisatie: Nachtzwaluw 2012. Grenspark: gebiedsdekkend met uitzondering van  
privédomein Boterbergen en Putse Moer. Grenspark De Zoom -  
Kalmthoutse Heide, Kalmthout.
- Het Kennisnetwerk Ontwikkeling en Beheer Natuurkwaliteit (OBN). 2022. *Begrazen*. <https://www.natuurkennis.nl/hulpmiddelen/beheersmaatregelen/begrazen>
- Van Kleunen A., Foppen R. & Van Turnhout C. 2017. Basisrapport voor de Rode Lijst Vogels 2016 volgens Nederlandse en IUCN-criteria. Sovon Vogelonderzoek Nederland, Nijmegen.
- Van Kleunen A., Sierdsema H., Nijssen M., Huigens T. & Wouters P. 2012. Ecologische monitoring Nachtzwaluw in Noord-Brabant in 2008-2010. Sovon-rapport 2012/43. Sovon Vogelonderzoek Nederland, Nijmegen.
- Vermeersch G, Laurijsens G, De Bruyn L, De Blust G. (2014). Effecten van begrazing op grondbroedende vogelsoorten in heidegebieden. Rapporten INBO.R.2014.702607. Instituut voor Natuur- en Bosonderzoek.
- Wallis de Vries MF, Noordijk J, Sierdsema H, Zollinger R, Smit JT, Nijssen M. (2013) *Begrazing in Brabantse heidegebieden - Effecten op de fauna*. Rapport VS2012.017, De Vlinderstichting, Wageningen / EIS-Nederland, Leiden / SOVON Vogelonderzoek / Stichting RAVON en Stichting Bargerveen, Nijmegen.
- Wallis de Vries, M.F., Huskens, K., Nijssen, M., Smit, J.T., Noordijk, J., Van Rijsewijk, A. & Zollinger, R. (2022). *Optimalisatie van begrazing voor de heidefauna - Resultaten Fase 2*. Rapport VS2022.001, De Vlinderstichting, Stichting Bargerveen, EIS Kenniscentrum Insecten & Stichting RAVON, Wageningen.

Putte, 31 december 2022

Beschikbaar op de Webstek van de VWG Bergen op Zoom:  
<https://vwgboz.nl/publicaties/veerkracht>



*Militair Oefenterrein Ossendrechtse Heide.  
Hazeduinen, 11 juli 2022.*



*Nachtelijke schietoefeningen verstoren al jaren de rust in dit 'Stiltegebied'. Overal blijven lege hulzen achter. Kriekelareduinen, 4 september 2021.*



*Chinook takelt met oorverdovende herrie een jeep op in de Kriekelareduinen (NM) in de broedtijd. Het hele Grenspark is notabene aangewezen als beschermd stiltegebied, 21 juni 2017.*



# Landelijke Sovondag 2022

De Reehorst, Ede, 24 november

*Sovon werd in 1973 opgericht, met als doel om de eerste landelijke atlas van broedvogels te maken. In de loop van de jaren zijn er allerlei soorten tellingen bijgekomen, aangevuld met het bijhouden van broedsucces bij nesten en het ringen van broedvogels.*

*De landelijke dag die de vereniging elk jaar organiseert heeft een bomvol programma over alles wat een vogelaar interesseert. Het is een gezellige en drukke dag waar vogelaars uit alle windstreken elkaar ontmoeten en er is ook altijd een flinke delegatie van de VWG Bergen op Zoom.*

*Joep Rooijmans en Ingrid Donga doen verslag.*

**Joep Rooijmans:** Dit Sovon-evenement is post-corona weer opgestart en de VWG was daar met zes personen als de kippen bij. Een leerzame dag en een warm bad van gelijkgestemden met voor sommigen een reünie-aspect. Een stevige opkomst van 1250 personen met wat meer grijs dan piep en wat meer Jan dan Janneke. Een aantal parallelle programma's van lezingen en workshops met daartussen voldoende pauzes om toch weer tijdig je weg te vinden in het zalendoelhof van de Reehorst. Nu alvast een oproep; komend jaar bestaat Sovon 50 jaar en dat zal gevierd worden. **Noteer zaterdag 25 november 2023 in je agenda!**

Wat 'highlights' met commentaar uit de lezingen:

- Net als Sovon viert ook de stikstofdiscussie zijn 50e jaar. Er werd gepresenteerd dat het stikstofbeleid nu de goede kant op lijkt te gaan edoch dat waakzaamheid geboden blijft. Alles hangt af van gebiedsprocessen/implementatie per provincie. Sommigen van ons zullen weten dat, ook al stopt de stikstof-emissie per vandaag volledig, de bodem (en daarmee de flora en fauna), nog decennia last zal blijven houden van de toegediende overdosis aan stikstof.
- De Pontische meeuw rukt op vanuit het Oosten. Helaas weet niemand waarom en kan alleen de zeer bevoorrechte vogelaar de Pontische meeuw van de Zilvermeeuw onderscheiden.

- Ook de Middelste bonte Specht wint gestadig terrein van Oost naar West. Daar blijken de nu wat oudere eikenbestanden debet aan en mogelijk speelt ook eikensterfte (stikstof) daarin een rol.
- De Raaf doet het eveneens prima. Eerst uitgeroeid, daarna geherintroduceerd midden 60-er jaren op de Veluwe, komen er inmiddels zo'n 200 paartjes en enige 100-en losgeslagen jongeren in Nederland voor. Ook het Markiezaat had een stip op de verspreidingskaart. Oud nieuws voor ons.
- Teruglopende hoeveelheden grote insecten vormen een probleem voor het broedsucces van de Grauwe klauwier. Deze deelt het biotoop met Tapuit en Graspieper maar is in tegenstelling tot deze burens niet in staat meerdere insecten tegelijk in de snavel vast te houden. 'Minder grote insecten' kan dan ook niet gecompenseerd worden met 'meer kleinere'.
- Roland-Jan, ons allen bekend, betoogde over dakbroedende meeuwen. De makkelijk te tellen kustkolonies gaan achteruit terwijl de moeilijk te tellen wijdverspreide dakbroeders vooruitgaan. Compenseert de een de ander en is er alleen een schijndaling van de populaties Kleine mantelmeeuw en Zilvermeeuw, of gaan deze soorten werkelijk achteruit? Een oproep om met telescopen bewapend hoge gebouwen te bestormen en daar vanaf het dak (niet te dicht bij de rand svp) de lagere daken van het omringend stedelijk gebied op meeuwenbroedsels te scannen.

Tenslotte bleek uit een boekbespreking over 'De bionische vogel' dat onze vogels een inspiratiebron kunnen zijn voor duurzame oplossingen. Bijvoorbeeld op verpakingsgebied valt er veel te leren; "Waarom kan je 120kg wegend op een struisvogelei gaan staan zonder dat het breekt terwijl het struisvogeljong er met een eitand toch zo doorheen komt?" Eieren zijn ingenieuze verpakkingen. Benieuwd wat dit boek te bieden heeft.

**Ingrid Donga:** Dit was voor mij de eerste keer mee naar een landelijke dag van SOVON. Ik was vol verwachting niet wetende wat er op mijn pad zou komen ...

Tot mijn genoegen bleek het laagdrempelig te zijn en voor ieder wat wils te beleven. Laagdrempelig in de zin van het aanbod aan lezingen, stands met informatie over reizen, boeken, optieken, workshops etc. Allemaal goed te volgen voor mensen die nog niet zoveel ervaring hebben in het vogelen.

Een ander ding om uit te vogelen was om al deze lezingen op tijd te vinden, door de onlogische indeling van het gebouw raakte je al snel gedesoriënteerd.

Enfin, bij aankomst bleken de wegen van onze carpool samenstelling zich gelijk te scheiden. Ieder had zo zijn voorkeur om informatie in te winnen. Ik toog naar een lezing over de Merel. Achteraf bleken de mensen van de andere auto zich hier ook bij te hebben aangesloten. Pas na de lezing kregen we elkaar in de gaten en we hebben toen verder de dag samen doorgebracht.

Zo kwamen we uit bij een lezing over de Raaf, over Vogelgriep bij wilde vogels, over de Veldleeuwerik, over de opmars van de Pontische meeuw, over Plevieren in het Deltagebied en "last but not least" een lezing van Roland-Jan Buijs over dakbroedende meeuwen onder de radar.

De ene lezing was wat interessanter dan de ander en ondanks dat het hedendaags niet zo goed gaat met veel soorten vogels en natuurgebieden is het wel positief dat veel zaken onder de aandacht zijn en dat er volop onderzoek wordt gedaan hoe men zaken ten goede kan keren.

Al met al een geslaagde dag met eigenlijk te weinig tijd voor zoveel keuzes die er gemaakte konden worden ...



Foto Ton Bakker

Torenvalk

**Veerkracht** is een uitgave van de Vogelwerkgroep Bergen op Zoom.

#### Redactie

Ton Bakker,	
Hidde Bult	technische redactie
Marike de Haan	redactiesecretaris
HES van Schoonhoven	vormgeving
e-mail redactie:	info@vwgboz.nl

#### Tot heden uitgekomen Veerkrachten

1985 1 t/m 4, 1988, 1991 1 en 2 (3e jaargang), 1992, 1993, 1994, 1996/97 (jaargang 7), 1998, 2002, 2003, 2004, 2005, 2006/07 (jaargang 13), 2008, 2009, 2010/11 (jaargang 16), 2012, 2013 en 2014/1 en 2 (jaargang 19), 2015 (jaargang 20), 2016 (jaargang 21), 2017 1 en 2 (jaargang 22), 2018 1 en 2 (jaargang 23), 2019 (jaargang 24), 2020 (jaargang 25) 2021 (jaargang 26) en 2022 jaargang 27.  
Vanaf 2009 gedrukt en PDF versie op Webstek, vanaf 2017/2 alleen digitaal op Webstek

#### Vogelwerkgroep Bergen op Zoom

##### Bestuur

Hidde Bult	Voorzitter
Walter van Dongen	Secretaris/Penningmeester
Sjaan Hopmans	lid, organisator excursies
Secretariaat	Zandstraat 9
	4614 CA Bergen op Zoom

Webstek	<a href="https://vwgboz.nl">https://vwgboz.nl</a>
Contact	info@vwgboz.nl

Lidmaatschap	15,00 €
Gezinslidmaatschap	20,00 €

##### Regiobank

Rekeningnummer	NL07 RBRB 0706 4171 51
Rekeninghouder	Vogelwerkgroep Bergen op Zoom (geen afkortingen gebruiken)

#### Richtlijnen voor auteurs

- ❖ Artikelen beslaan bij voorkeur vijf tot acht pagina's gedrukte tekst; korte bijdragen en meldingen beslaan één tot drie pagina's.
- ❖ Artikelen aanleveren bij voorkeur in MS-Word.
- ❖ Tabellen gescheiden aanleveren, liefst in Excel.
- ❖ Gescande beelden, grafieken, kaarten: minimaal 600 dpi.
- ❖ Foto's: hoge resolutie, liefst 200 dpi bij plaatsing op 100% formaat.
- ❖ Figuren en tabellen nummeren en voorzien van een zelf-uitlegend onderschrift (figuur) of kop (tabel).
- ❖ Naam van auteur(s) (+maand en jaar) vermelden vóór de aanvang van de tekst, doch na de titel.
- ❖ Adres van de auteur(s) met telefoon en e-mailadres aan het einde van het artikel vermelden.
- ❖ Nederlandse soortnamen schrijven met beginkapitalen: Zwarte Wouw, Oeverloper. Wetenschappelijke soortnamen altijd cursief en met één beginkapitaal: *Milvus migrans*, *Actitis hypoleucos*.
- ❖ Groepsnamen beginnen met een kleine letter; voorbeeld: ganzen.
- ❖ Literatuurverwijzingen in de tekst tussen haakjes en alleen auteur(s) en jaar vermelden als volgt:
  - Eén auteur (Sovon 1988)
  - Twee auteurs (Van Dijk & Boele 2011)
  - Drie of meer auteurs (van Erve et al. 1967).
- ❖ Bronvermelding (literatuur) ná de tekst op alfabetische volgorde, als volgt: Auteur. Jaar. Titel. Uitgave, nummer: pagina(s). De door Limosa gebruikte schrijfwijze wordt eveneens geaccepteerd.
  - Voorbeeld tijdschrift: Sovon. 1988. Nieuwe aantalsschattingen van de Nederlandse broedvogels. *Limosa* 61: 151-162.
  - Voorbeeld rapport / boek: van Erve F.J.H., H.K.M. Möller Pilot, A.B.L.M. Wittgen, S. Braaksma, W.H.Th. Knippenberg & V.F.M. Langenhoff. 1967. Avifauna van Noord-Brabant. van Gorcum & Co., Assen.
- ❖ Uitsluitend eigen beeldmateriaal, (aantoonbaar) rechtens vrij beeldmateriaal of beeldmateriaal waarvan de rechthebbende bekend is en toestemming heeft verleend.

De redactie behoudt zich het recht voor de binnengekomen kopij in overleg met de auteur aan te passen.